

平成 28 年度 伴走型小規模事業者支援推進事業

## 需要動向調査報告書



平成 28 年 12 月

足利市

坂西商工会

## 目次

|                                  |    |
|----------------------------------|----|
| I. 購買動向                          | 1  |
| 1. 栃木県「平成 26 年度 地域購買動向調査報告書」について | 1  |
| (1) 調査の目的・内容                     | 1  |
| (2) 調査対象世帯の状況                    | 1  |
| 2. 購買動向                          | 3  |
| (1-1) 地元購買率                      | 3  |
| (1-2) 地元購買率の推移                   | 5  |
| (1-3) 市町村別・商品別地元購買率              | 6  |
| (1-4) 地元購買率・流出率                  | 7  |
| (1-5) 地元購買率・吸収率                  | 7  |
| (2) 利用店舗形態                       | 8  |
| (3) 買物理由                         | 10 |
| (4) 利用交通機関                       | 12 |
| (5) 買物頻度                         | 12 |
| (6-1) 商店街・一般商店の利用頻度              | 13 |
| (6-2) 商店街・一般商店の利用頻度（市町村別）        | 14 |
| (6-3) 商店街・個人商店の買物理由              | 15 |
| (6-4) 商店街・個人商店の買物理由（市町村別）        | 16 |
| (6-5) 商店街・一般商店で買物をしたくなる条件        | 17 |
| 3. 市町村別購買動向                      | 18 |
| (1) 県内購買率占有率                     | 18 |
| (2) 総購買人口等の変化                    | 19 |
| (3) 商圈及び影響圏構成市町村の変化              | 20 |
| (4-1) 足利市の購買人口                   | 21 |
| (4-2) 商品別買物地区                    | 22 |
| (4-3) 足利市の地元購買人口、吸収人口、総購買人口内訳    | 23 |
| (4-4) 足利市の商圈等の変化                 | 24 |
| (4-5) 足利市の商品別商圈等                 | 25 |
| (4-6) 大型店と商圈の関係                  | 26 |
| (4-7) 足利市の商圈                     | 27 |
| II. 需要動向                         | 28 |
| 1. 栃木県商工会連合会による「地域生活者アンケート」の結果   | 28 |
| (1-1) ライフスタイル・暮らし向きの変化           | 28 |
| (1-2) 地域商店への満足度                  | 29 |

|                             |    |
|-----------------------------|----|
| (1-3) 地域でよく利用する店・サービス ..... | 30 |
| 2. 足利市の商業 .....             | 31 |
| (1) 商業の年間販売額の推移 .....       | 31 |
| (2) 商業の事業所数の推移 .....        | 32 |
| (3) 商業の従業者数の推移 .....        | 33 |
| (4) 卸売業の事業所数.....           | 34 |
| (5) 小売業の店舗数.....            | 35 |
| まとめ.....                    | 36 |

## I. 購買動向

### 1. 栃木県「平成 26 年度 地域購買動向調査報告書」について

#### (1) 調査の目的・内容

栃木県の「地域購買動向調査（『お買い物しらべ』）報告書」は、地域小売商業者の経営の活性化に必要な店づくり、商店街づくり、販売促進等の基礎資料として、また、行政機関、支援機関における支援資料として活用することを目的に、県内消費者の購買行動範囲、利用店舗の形態及び交通方法等を調査したものである。

2014（平成 26）年 7 月 1 日を調査基準日として、栃木県（産業労働観光部経営支援課）が、県内市町立中学校 158 校の第 1 学年在学生の全世帯 17,907 件を対象として実施した。

調査項目は、購買行動の状況（商品別買物場所別の買物割合、店舗形態、買物理由、買物場所別の利用交通機関、買物頻度）のほか、商店街等の利用状況、通信販売等の利用状況である。

この調査は 1973（昭和 48）年に開始され、今回の調査が 15 回目である。2004（平成 16）年の調査以降、市町村合併により 49 市町村から 25 市町になったが、消費者の買物動向を詳細に把握するため、調査は旧 49 市町村単位で実施している。

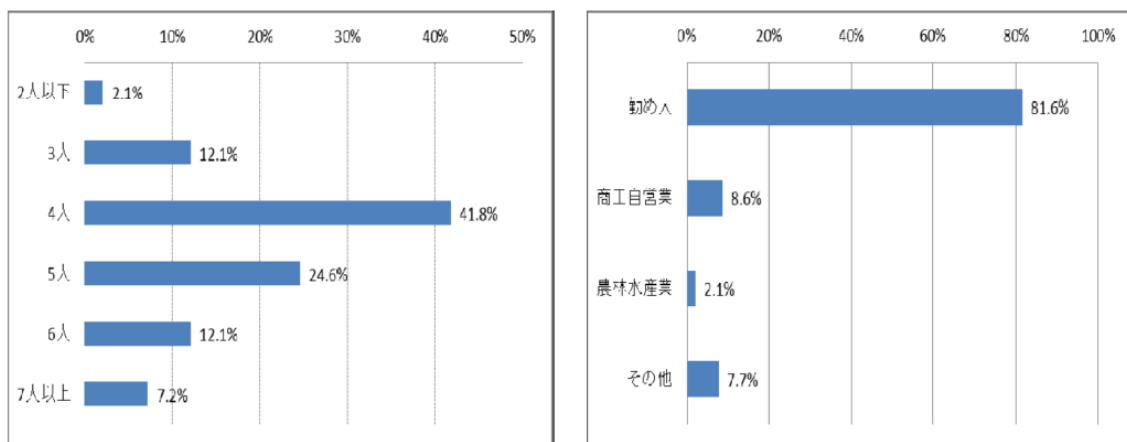
#### (2) 調査対象世帯の状況

家族数では、4 人が最も多く、次いで 5 人となっている。

世帯主の職業は、勤め人が 81.6%となっている。

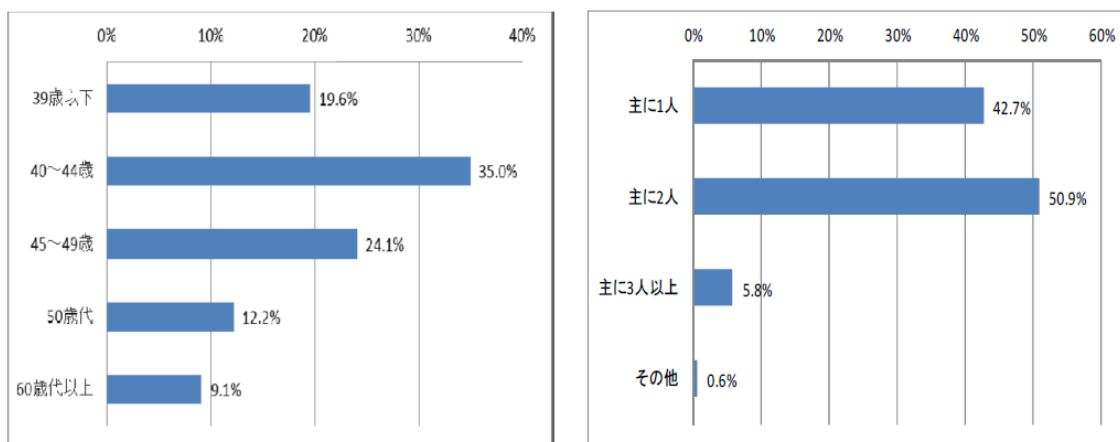
年齢は、40～44 歳が最も多く、次いで 45～49 歳となっている。

図表：（左）家族数の割合（n=12,778）、（右）世帯主の職業割合（n=12,712）



出典：栃木県「平成 26 年度 地域購買動向調査報告書」

図表：（左）世帯主の年齢（n=12,735）、（右）所得の担い手の割合（n=12,650）



出典：栃木県「平成 26 年度 地域購買動向調査報告書」

## 2. 購買動向

### (1-1) 地元購買率

足利市の人口は約 15 万人、面積約 178 平方キロメートルで、東京から北へ約 80 キロメートルの位置にあり、栃木県佐野市、群馬県桐生市・太田市・館林市・邑楽郡に接している。古くから織物のまちとして知られているが、近年はアルミや機械金属、プラスチック工業などを中心に、総合的な商工業都市となっている。

図表：足利市の位置



出典：足利市ホームページ

栃木県の旧市町村別での地元購買率をみると、足利市は79.9%で、5年前の2009年調査時より5.1ポイント減少している。

足利市居住の、中学生の子どもがいる40歳代ファミリーは、買物や飲食の8割を地元の店舗で行っていることが読み取れる。

図表：市町村別地元購買率（購買率の高い順）

| 市町村名     |        |                  |        | 市町村名    |        |                  |        |
|----------|--------|------------------|--------|---------|--------|------------------|--------|
| 21年度調査   | 26年度調査 | 増減幅<br>26年度-21年度 | (%)    | 21年度調査  | 26年度調査 | 増減幅<br>26年度-21年度 | (%)    |
| 栃木県      | 96.8   | 96.2             | ▲ 0.6  |         |        |                  |        |
| 1 宇都宮市   | 97.4   | 97.2             | ▲ 0.2  | 26 那須町  | 18.3   | 17.2             | ▲ 1.1  |
| 2 佐野市    | 87.6   | 89.7             | ▲ 2.1  | 27 岩舟町  | 15.3   | 17.1             | ▲ 1.8  |
| 3 小山市    | 86.6   | 84.6             | ▲ 2.0  | 28 粟野町  | 15.1   | 16.5             | ▲ 1.4  |
| 4 黒磯市    | 80.3   | 80.7             | ▲ 0.4  | 29 上三川町 | 24.6   | 16.4             | ▲ 8.2  |
| 5 足利市    | 85.0   | 79.9             | ▲ 5.1  | 30 小川町  | 17.8   | 15.1             | ▲ 2.7  |
| 6 栃木市    | 80.5   | 75.5             | ▲ 5.0  | 31 藤岡町  | 18.4   | 14.8             | ▲ 3.6  |
| 7 大田原市   | 85.2   | 74.3             | ▲ 10.9 | 32 馬頭町  | 15.1   | 14.5             | ▲ 0.6  |
| 8 今市市    | 72.1   | 68.4             | ▲ 3.7  | 33 二宮町  | 15.2   | 13.8             | ▲ 1.4  |
| 9 真岡市    | 80.4   | 68.1             | ▲ 12.3 | 34 西方町  | 11.4   | 13.4             | ▲ 2.0  |
| 10 西那須野町 | 57.3   | 66.7             | ▲ 9.4  | 35 市貝町  | 13.6   | 11.8             | ▲ 1.8  |
| 11 鹿沼市   | 69.4   | 64.2             | ▲ 5.2  | 36 茂木町  | 21.7   | 11.5             | ▲ 10.2 |
| 12 氏家町   | 64.6   | 62.9             | ▲ 1.7  | 37 日光市  | 7.7    | 9.7              | ▲ 2.0  |
| 13 矢板市   | 69.5   | 56.9             | ▲ 12.6 | 38 喜連川町 | 11.6   | 9.4              | ▲ 2.2  |
| 14 烏山町   | 54.9   | 52.2             | ▲ 2.7  | 39 南那須町 | 10.2   | 8.4              | ▲ 1.8  |
| 15 大平町   | 37.2   | 44.4             | ▲ 7.2  | 40 藤原町  | 5.9    | 7.5              | ▲ 1.6  |
| 16 南河内町  | 42.5   | 40.9             | ▲ 1.6  | 41 足尾町  | 9.7    | 7.1              | ▲ 2.6  |
| 17 益子町   | 34.6   | 38.1             | ▲ 3.5  | 42 葛生町  | 9.9    | 6.8              | ▲ 3.1  |
| 18 壬生町   | 37.2   | 36.8             | ▲ 0.4  | 43 上河内町 | 11.4   | 6.0              | ▲ 5.4  |
| 19 石橋町   | 32.4   | 32.8             | ▲ 0.4  | 44 都賀町  | 7.3    | 5.5              | ▲ 1.8  |
| 20 野木町   | 32.1   | 30.9             | ▲ 1.2  | 45 塩谷町  | 10.0   | 5.2              | ▲ 4.8  |
| 21 高根沢町  | 34.7   | 28.4             | ▲ 6.3  | 46 黒羽町  | 11.0   | 5.0              | ▲ 6.0  |
| 22 芳賀町   | 20.7   | 25.5             | ▲ 4.8  | 47 塩原町  | 4.5    | 2.1              | ▲ 2.4  |
| 23 田沼町   | 23.4   | 23.2             | ▲ 0.2  | 48 湯津上村 | 1.0    | 0.6              | ▲ 0.4  |
| 24 河内町   | 19.2   | 19.0             | ▲ 0.2  | 49 栗山村  | 0.0    | 0.3              | ▲ 0.3  |
| 25 国分寺町  | 14.7   | 18.7             | ▲ 4.0  |         |        |                  |        |

※人口加重平均の地元購買率（H21：66.3%、H26：61.3%）

出典：栃木県「平成26年度 地域購買動向調査報告書」

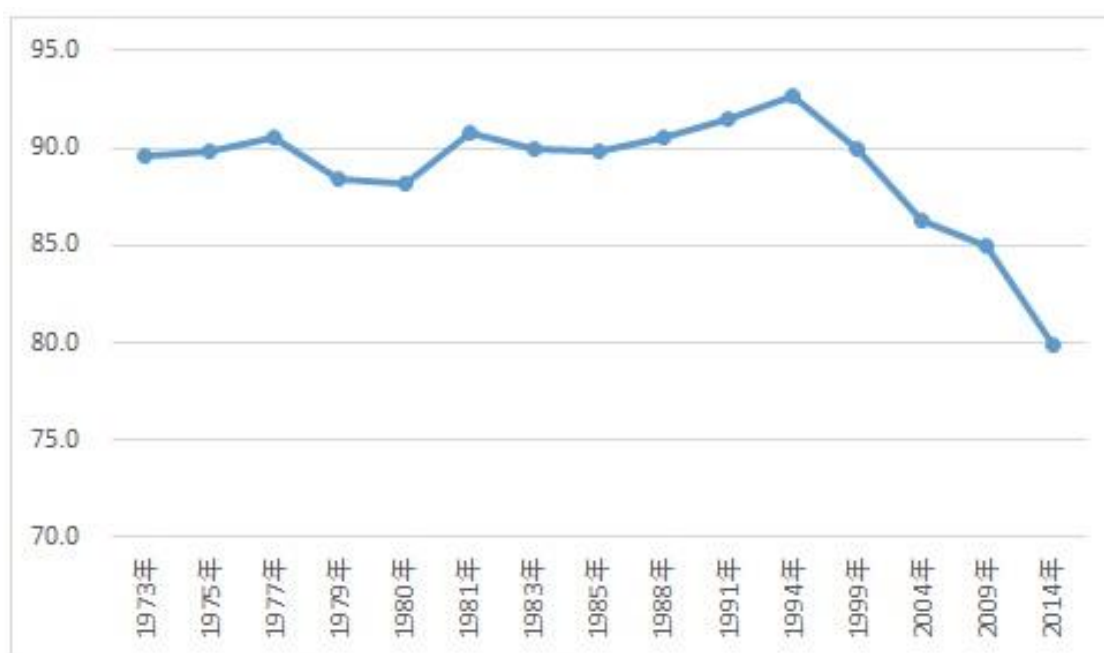
### (1-2) 地元購買率の推移

足利市の地元購買率は1994（平成6）年の92.7%をピークに低下し、10年後の2014（平成26）年には79.9%になっている。

決して低い数値ではないが、それまで平均して90%前後を保ってきた状態からの落ち込みは激しく、更なる市外への流出が懸念される。

図表：足利市の地元購買率の推移（商品総合）（上）表（下）グラフ

|     | 1973年 | 1975年 | 1977年 | 1979年 | 1980年 | 1981年 | 1983年 | 1985年 | 1988年 | 1991年 | 1994年 | 1999年 | 2004年 | 2009年 | 2014年 |
|-----|-------|-------|-------|-------|-------|-------|-------|-------|-------|-------|-------|-------|-------|-------|-------|
| 足利市 | 89.6  | 89.8  | 90.6  | 88.4  | 88.2  | 90.8  | 89.9  | 89.8  | 90.6  | 91.5  | 92.7  | 90.0  | 86.3  | 85.0  | 79.9  |



出典：栃木県「平成26年度 地域購買動向調査報告書」をもとに作成

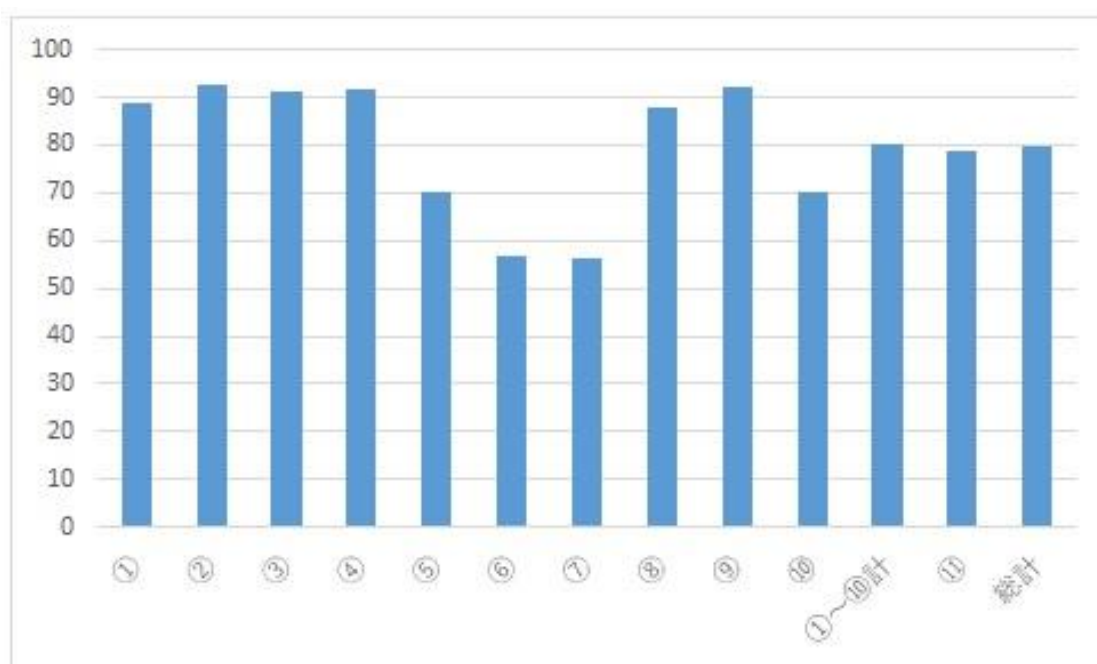


(1-3) 市町村別・商品別地元購買率

足利市の商品別地元購買率をみると、家電製品が 92.8%で最も高く、次いでスポーツ用品・玩具・CD/DVD が 92.4%となっている。最寄品以外の買い物でも、半数以上は地元の店舗で行っている。但し、日用衣料は 70.1%へと下がり、次いでファッション衣料、装飾品・靴・カバン、については 60%を切っている。

図表：足利市の商品別地元購買率 (上) 表 (下) グラフ

|     | ①  | ②    | ③  | ④    | ⑤    | ⑥    | ⑦    | ⑧    | ⑨    | ⑩    | ①～⑩計 | ⑪    | 総計   |
|-----|----|------|----|------|------|------|------|------|------|------|------|------|------|
| 足利市 | 89 | 92.8 | 91 | 91.6 | 70.1 | 56.7 | 56.5 | 87.7 | 92.4 | 70.1 | 80   | 78.8 | 79.9 |



※調査品目

- ①食料品
- ②家電製品
- ③日用雑貨・台所用品
- ④医薬品・化粧品
- ⑤日用衣料（普段着）
- ⑥ファッション衣料（外出着）
- ⑦装飾品（時計・アクセサリ）・靴・カバン
- ⑧書籍・文具
- ⑨スポーツ用品・玩具・CD/DVD
- ⑩贈答品
- ⑪外食

出典:栃木県「平成 26 年度 地域購買動向調査報告書」をもとに作成

(1-4) 地元購買率・流出率

足利市の地元購買率・流出率をみると、衣料・装飾品に関しては流出が多くなっている。隣接の佐野市にある大型ショッピングモールや群馬県・埼玉県への流出が窺える。

図表：足利市の地元購買率・流出率

|                       | (%)  |     |      |
|-----------------------|------|-----|------|
|                       | 足利市  | 佐野市 | その他  |
| ①食料品                  | 89.0 | 2.1 | 8.9  |
| ②家電製品                 | 92.8 | 1.7 | 5.5  |
| ③日用雑貨・台所用品            | 91.0 | 1.5 | 7.5  |
| ④医薬品・化粧品              | 91.6 | 1.2 | 7.2  |
| ⑤日用衣料（普段着）            | 70.1 | 6.6 | 23.3 |
| ⑥ファッション衣料（外出着）        | 56.7 | 8.6 | 34.7 |
| ⑦装飾品（時計・アクセサリー）・靴・カバン | 56.5 | 8.6 | 34.9 |
| ⑧書籍・文具                | 87.7 | 2.3 | 10.0 |
| ⑨スポーツ用品・玩具・CD/DVD     | 92.4 | 3.9 | 3.7  |
| ⑩贈答品                  | 70.1 | 5.0 | 24.9 |
| ⑪外食                   | 78.8 | 3.9 | 17.3 |

出典:栃木県「平成 26 年度 地域購買動向調査報告書」をもとに作成

(1-5) 地元購買率・吸収率

足利市の地元購買率・吸収率をみると、スポーツ用品・玩具・CD/DVD の吸収率が高い。

図表：足利市の地元吸収率

|                       | (%)  |      |      |
|-----------------------|------|------|------|
|                       | 足利市  | 佐野市  | その他  |
| ①食料品                  | 89.0 | 1.6  | 9.4  |
| ②家電製品                 | 92.8 | 3.0  | 4.2  |
| ③日用雑貨・台所用品            | 91.0 | 2.2  | 6.8  |
| ④医薬品・化粧品              | 91.6 | 0.8  | 7.6  |
| ⑤日用衣料（普段着）            | 70.1 | 3.1  | 26.8 |
| ⑥ファッション衣料（外出着）        | 56.7 | 2.8  | 40.5 |
| ⑦装飾品（時計・アクセサリー）・靴・カバン | 56.5 | 4.0  | 39.5 |
| ⑧書籍・文具                | 87.7 | 1.2  | 11.1 |
| ⑨スポーツ用品・玩具・CD/DVD     | 92.4 | 17.0 | -9.4 |
| ⑩贈答品                  | 70.1 | 1.6  | 28.3 |
| ⑪外食                   | 78.8 | 5.1  | 16.1 |

出典:栃木県「平成 26 年度 地域購買動向調査報告書」をもとに作成

## (2) 利用店舗形態

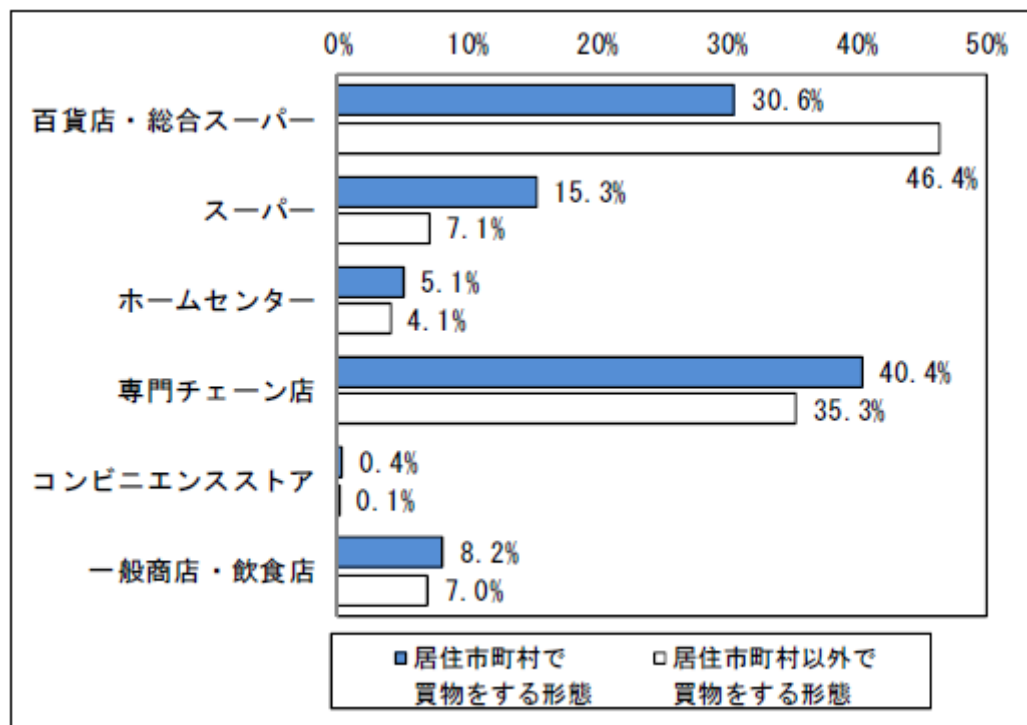
店舗形態の利用状況をみると、居住市町村では、専門チェーン店が 40.4%と最も多く、次いで百貨店・総合スーパー（30.6%）、スーパー（15.3%）となっている。

居住市町村以外では、百貨店・総合スーパーが 46.4%と最も多く、次いで専門チェーン店（35.3%）となっている。

商品別の店舗形態別利用状況をみると、居住市町村で買物する場合は、食料品はスーパー、家電製品、日用雑貨・台所用品、医薬品・化粧品、日用衣料（普段着）、書籍・文具、スポーツ用品・玩具・CD/DVDは専門チェーン店、ファッション衣料（外出着）、装飾品（時計、アクセサリ）・靴・カバン、贈答品は百貨店・総合スーパー、  
 外食は一般商店・飲食店がそれぞれ最も多くなっている。

居住市町村以外で買物する場合は、食料品、日用衣料（普段着）、ファッション衣料（外出着）、装飾品（時計、アクセサリ）・靴・カバン、書籍・文具、贈答品は百貨店・総合スーパー、家電製品、医薬品・化粧品、スポーツ用品・玩具・CD/DVDは専門チェーン店、日用雑貨・台所用品はホームセンター、  
 外食は一般商店・飲食店がそれぞれ最も多くなっている。

図表：居住・非居住別店舗形態別利用状況（11 商品総合）



出典：栃木県「平成 26 年度 地域購買動向調査報告書」

図表：居住・非居住別店舗形態別利用状況（商品別）

|         |            | (%)        |          |           |                    |                  |                    |                        |                              |            |                           |          |         |      |
|---------|------------|------------|----------|-----------|--------------------|------------------|--------------------|------------------------|------------------------------|------------|---------------------------|----------|---------|------|
|         |            | 1<br>商品総合  | ①<br>食料品 | ②<br>家電製品 | ③<br>日用雑貨・<br>台所用品 | ④<br>医薬品・<br>化粧品 | ⑤<br>日用衣料<br>(普段着) | ⑥<br>ファッション衣料<br>(外出着) | ⑦<br>装飾品(時計、アクセサリ)・<br>靴・カバン | ⑧<br>書籍・文具 | ⑨<br>スポーツ用品・<br>玩具・CD/DVD | ⑩<br>贈答品 | ⑪<br>外食 |      |
| 買物をする形態 | 居住市町村で     | 百貨店・総合スーパー | 30.6     | 26.4      | 4.7                | 15.9             | 15.6               | 45.1                   | 58.4                         | 62.9       | 33.1                      | 24.8     | 68.9    | 6.6  |
|         | スーパー       | 15.3       | 67.0     | 1.5       | 21.1               | 11.4             | 5.3                | 3.7                    | 3.4                          | 5.3        | 2.1                       | 10.7     | 0.6     |      |
|         | ホームセンター    | 5.1        | 1.6      | 9.8       | 28.1               | 5.4              | 0.7                | 0.4                    | 0.9                          | 3.4        | 1.1                       | 0.6      | 0.1     |      |
|         | 専門チェーン店    | 40.4       | 1.6      | 82.3      | 34.1               | 65.4             | 47.6               | 36.3                   | 30.7                         | 53.1       | 65.3                      | 14.5     | 36.5    |      |
|         | コンビニエンスストア | 0.4        | 1.8      | 0.1       | 0.1                | 0.2              | 0.0                | 0.0                    | 0.0                          | 0.4        | 0.1                       | 0.3      | 0.3     |      |
|         | 一般商店・飲食店   | 8.2        | 1.6      | 1.6       | 0.6                | 1.9              | 1.2                | 1.2                    | 2.0                          | 4.6        | 6.6                       | 5.0      | 55.8    |      |
|         | 計          | 100.0      | 100.0    | 100.0     | 100.0              | 100.0            | 100.0              | 100.0                  | 100.0                        | 100.0      | 100.0                     | 100.0    | 100.0   |      |
| 買物をする形態 | 居住市町村以外で   | 百貨店・総合スーパー | 46.4     | 47.4      | 5.7                | 26.0             | 32.0               | 60.8                   | 72.6                         | 76.8       | 50.7                      | 29.5     | 85.3    | 11.6 |
|         | スーパー       | 7.1        | 44.6     | 0.8       | 14.1               | 8.9              | 3.3                | 1.9                    | 1.5                          | 2.9        | 1.2                       | 3.1      | 0.4     |      |
|         | ホームセンター    | 4.1        | 3.0      | 7.2       | 34.3               | 7.0              | 0.5                | 0.2                    | 0.5                          | 2.8        | 0.8                       | 0.5      | 0.2     |      |
|         | 専門チェーン店    | 35.3       | 2.8      | 85.7      | 25.0               | 50.8             | 34.7               | 24.5                   | 20.4                         | 41.9       | 63.7                      | 9.3      | 40.6    |      |
|         | コンビニエンスストア | 0.1        | 1.1      | 0.1       | 0.0                | 0.1              | 0.0                | 0.0                    | 0.0                          | 0.1        | 0.0                       | 0.1      | 0.1     |      |
|         | 一般商店・飲食店   | 7.0        | 1.1      | 0.5       | 0.5                | 1.2              | 0.7                | 0.7                    | 0.8                          | 1.6        | 4.9                       | 1.7      | 47.1    |      |
|         | 計          | 100.0      | 100.0    | 100.0     | 100.0              | 100.0            | 100.0              | 100.0                  | 100.0                        | 100.0      | 100.0                     | 100.0    | 100.0   |      |

※着色は、居住地・非居住地、商品別で、最も多い店舗形態を示す。

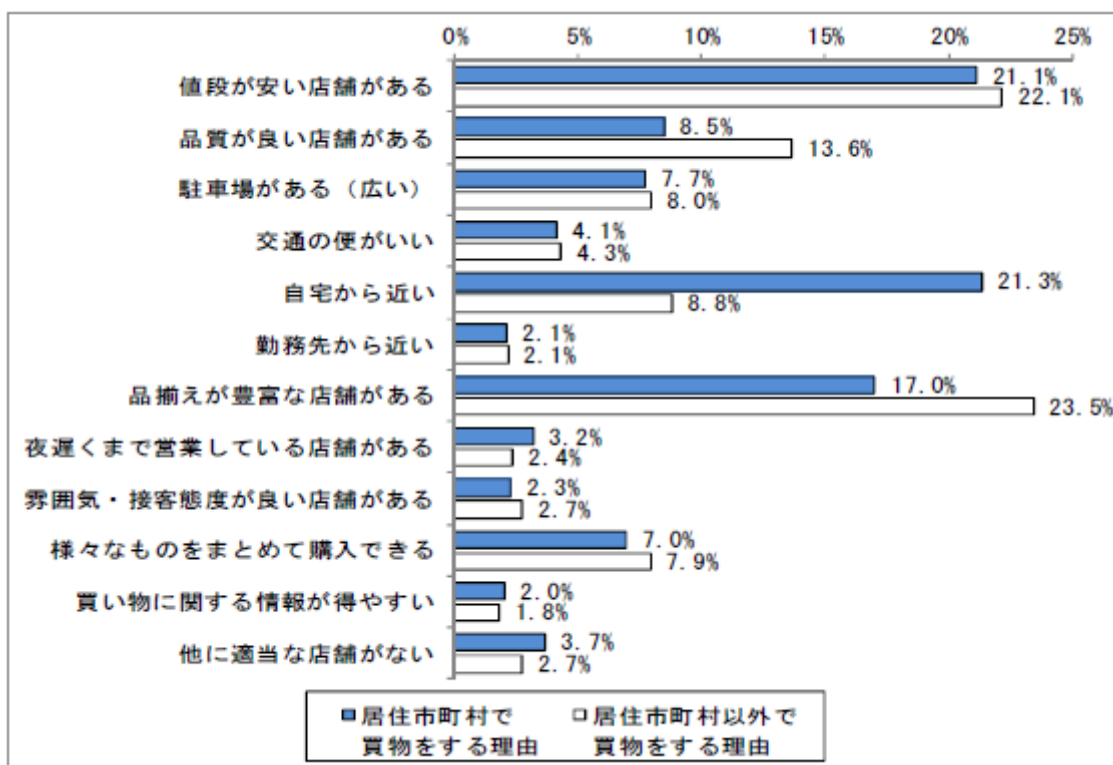
出典：栃木県「平成26年度 地域購買動向調査報告書」

### (3) 買物理由

買物理由をみると、居住市町村では、「自宅から近い」が 21.3%と最も多く、次いで「値段が安い店舗がある」(21.1%)、「品揃えが豊富な店舗がある」(17.0%)となっている。

居住市町村以外では、「品揃えが豊富な店舗がある」が 23.5%と最も多く、次いで「値段が安い店舗がある」(22.1%)、「品質が良い店舗がある」(13.6%)となっている。

図表：居住・非居住別買物理由（11 商品総合）



出典：栃木県「平成 26 年度 地域購買動向調査報告書」

図表：居住・非居住別買物理由（商品別）

|                 |                  | (%)            |          |           |                    |                  |                    |                        |                                  |            |                           |          |         |
|-----------------|------------------|----------------|----------|-----------|--------------------|------------------|--------------------|------------------------|----------------------------------|------------|---------------------------|----------|---------|
| \               |                  | 1<br>1<br>商品総合 | ①<br>食料品 | ②<br>家電製品 | ③<br>日用雑貨・<br>台所用品 | ④<br>医薬品・<br>化粧品 | ⑤<br>日用衣料<br>(普段着) | ⑥<br>ファッション衣料<br>(外出着) | ⑦<br>装飾品(時計、<br>靴・カバン、<br>アクセサリ) | ⑧<br>書籍・文具 | ⑨<br>スポーツ用品・<br>玩具・CD/DVD | ⑩<br>贈答品 | ⑪<br>外食 |
| 居住市町村で買物をする理由   | 値段が安い店舗がある       | 21.1           | 17.8     | 28.0      | 27.1               | 24.5             | 27.6               | 20.3                   | 18.1                             | 7.9        | 13.3                      | 9.0      | 21.1    |
|                 | 品質が良い店舗がある       | 8.5            | 8.4      | 4.0       | 2.8                | 3.8              | 8.2                | 13.2                   | 14.0                             | 4.4        | 6.8                       | 18.3     | 11.7    |
|                 | 駐車場がある(広い)       | 7.7            | 7.6      | 8.0       | 6.7                | 5.9              | 7.3                | 8.1                    | 7.9                              | 8.6        | 7.8                       | 7.3      | 9.3     |
|                 | 交通の便がいい          | 4.1            | 3.9      | 4.0       | 3.5                | 3.4              | 2.8                | 2.8                    | 2.8                              | 4.1        | 3.2                       | 2.7      | 5.4     |
|                 | 自宅から近い           | 21.3           | 26.3     | 20.4      | 24.4               | 26.1             | 17.0               | 14.2                   | 13.9                             | 24.7       | 19.4                      | 17.2     | 22.5    |
|                 | 勤務先から近い          | 2.1            | 4.2      | 0.9       | 2.5                | 2.8              | 1.1                | 1.0                    | 0.9                              | 1.6        | 1.1                       | 1.1      | 0.6     |
|                 | 品揃えが豊富な店舗がある     | 17.0           | 10.6     | 19.2      | 15.0               | 15.2             | 20.5               | 24.5                   | 26.3                             | 26.5       | 28.0                      | 26.7     | 7.3     |
|                 | 夜遅くまで営業している店舗がある | 3.2            | 4.5      | 1.1       | 2.4                | 3.6              | 1.4                | 1.4                    | 1.5                              | 6.6        | 4.1                       | 1.7      | 4.9     |
|                 | 雰囲気・接客態度が良い店舗がある | 2.3            | 1.0      | 2.9       | 0.5                | 1.2              | 1.1                | 1.8                    | 1.9                              | 1.2        | 1.6                       | 2.1      | 10.2    |
|                 | 様々なものをまとめて購入できる  | 7.0            | 10.1     | 3.5       | 10.7               | 8.6              | 8.1                | 7.8                    | 7.3                              | 8.1        | 6.5                       | 7.2      | 1.2     |
|                 | 買い物に関する情報が得やすい   | 2.0            | 2.2      | 3.6       | 1.9                | 2.3              | 2.0                | 2.0                    | 1.9                              | 1.5        | 2.6                       | 2.0      | 0.4     |
|                 | 他に適当な店舗がない       | 3.7            | 3.4      | 4.4       | 2.5                | 2.6              | 2.9                | 2.9                    | 3.5                              | 4.9        | 5.5                       | 4.7      | 5.4     |
|                 | 計                | 100.0          | 100.0    | 100.0     | 100.0              | 100.0            | 100.0              | 100.0                  | 100.0                            | 100.0      | 100.0                     | 100.0    | 100.0   |
| 居住市町村以外で買物をする理由 | 値段が安い店舗がある       | 22.1           | 21.5     | 30.2      | 26.7               | 22.7             | 22.2               | 30.9                   | 13.1                             | 8.2        | 15.2                      | 6.7      | 20.7    |
|                 | 品質が良い店舗がある       | 13.6           | 10.1     | 4.8       | 3.5                | 6.4              | 12.8               | 17.9                   | 20.5                             | 7.0        | 10.5                      | 25.0     | 14.3    |
|                 | 駐車場がある(広い)       | 8.0            | 7.6      | 7.1       | 6.7                | 6.3              | 6.7                | 10.1                   | 6.6                              | 8.0        | 6.3                       | 5.7      | 9.6     |
|                 | 交通の便がいい          | 4.3            | 5.2      | 5.1       | 4.5                | 4.8              | 3.5                | 3.4                    | 2.5                              | 5.4        | 3.8                       | 2.4      | 7.5     |
|                 | 自宅から近い           | 8.8            | 6.2      | 6.6       | 8.8                | 8.1              | 4.5                | 16.6                   | 3.3                              | 7.1        | 4.8                       | 3.9      | 7.0     |
|                 | 勤務先から近い          | 2.1            | 5.7      | 1.1       | 4.4                | 4.8              | 1.4                | 2.3                    | 0.7                              | 2.0        | 1.0                       | 0.9      | 0.5     |
|                 | 品揃えが豊富な店舗がある     | 23.5           | 18.2     | 27.6      | 22.1               | 24.1             | 30.3               | 12.2                   | 35.5                             | 35.8       | 37.1                      | 37.8     | 12.9    |
|                 | 夜遅くまで営業している店舗がある | 2.4            | 3.7      | 1.0       | 2.5                | 2.9              | 1.4                | 0.5                    | 1.3                              | 5.5        | 2.7                       | 1.5      | 7.2     |
|                 | 雰囲気・接客態度が良い店舗がある | 2.7            | 1.4      | 3.5       | 0.5                | 2.6              | 2.0                | 1.0                    | 2.8                              | 1.6        | 1.7                       | 1.8      | 12.6    |
|                 | 様々なものをまとめて購入できる  | 7.9            | 16.8     | 4.6       | 15.4               | 12.0             | 10.5               | 3.3                    | 8.8                              | 13.3       | 9.2                       | 8.4      | 2.0     |
|                 | 買い物に関する情報が得やすい   | 1.8            | 1.8      | 4.1       | 1.8                | 2.7              | 2.3                | 0.9                    | 2.0                              | 2.1        | 3.0                       | 2.2      | 0.6     |
|                 | 他に適当な店舗がない       | 2.7            | 1.9      | 4.2       | 3.0                | 2.7              | 2.4                | 0.8                    | 2.8                              | 4.1        | 4.6                       | 3.8      | 5.1     |
|                 | 計                | 100.0          | 100.0    | 100.0     | 100.0              | 100.0            | 100.0              | 100.0                  | 100.0                            | 100.0      | 100.0                     | 100.0    | 100.0   |

※着色は、居住地・非居住地、商品別で、最も多い回答を示す。

出典：栃木県「平成26年度 地域購買動向調査報告書」

(4) 利用交通機関

図表：居住・非居住別利用交通機関

(%)

|            | 居住市町村で<br>買物をする場合 |       | 居住市町村以外で<br>買物をする場合 |       |
|------------|-------------------|-------|---------------------|-------|
|            | 今回調査              | 前回調査  | 今回調査                | 前回調査  |
| 自家用車       | 93.1              | 92.9  | 93.3                | 97.7  |
| 徒歩・自転車・バイク | 5.4               | 6.4   | 0.5                 | 0.8   |
| バス         | 0.5               | 0.4   | 0.3                 | 0.2   |
| 鉄道         | 0.7               | 0.1   | 4.2                 | 1.1   |
| その他        | 0.3               | 0.2   | 1.7                 | 0.2   |
| 計          | 100.0             | 100.0 | 100.0               | 100.0 |

※着色は、居住地・非居住地別で、最も多い利用交通機関を示す。

出典：栃木県「平成 26 年度 地域購買動向調査報告書」

(5) 買物頻度

図表：居住・非居住別買物頻度

(%)

|            | 居住市町村で<br>買物をする場合 |       | 居住市町村以外で<br>買物をする場合 |       |
|------------|-------------------|-------|---------------------|-------|
|            | 今回調査              | 前回調査  | 今回調査                | 前回調査  |
| ほぼ毎日       | 16.4              | 7.7   | 6.0                 | 1.9   |
| 週に 2～3 回程度 | 21.3              | 22.1  | 8.9                 | 7.4   |
| 週に 1 回程度   | 15.5              | 27.4  | 12.3                | 19.0  |
| 月に 2～3 回程度 | 18.1              | -     | 20.4                | -     |
| 月に 1 回程度   | 17.3              | 29.7  | 26.6                | 41.5  |
| 年に数回       | 11.3              | 13.1  | 25.8                | 30.1  |
| 計          | 100.0             | 100.0 | 100.0               | 100.0 |

※着色は、居住地・非居住地別で、最も多い利用頻度を示す。

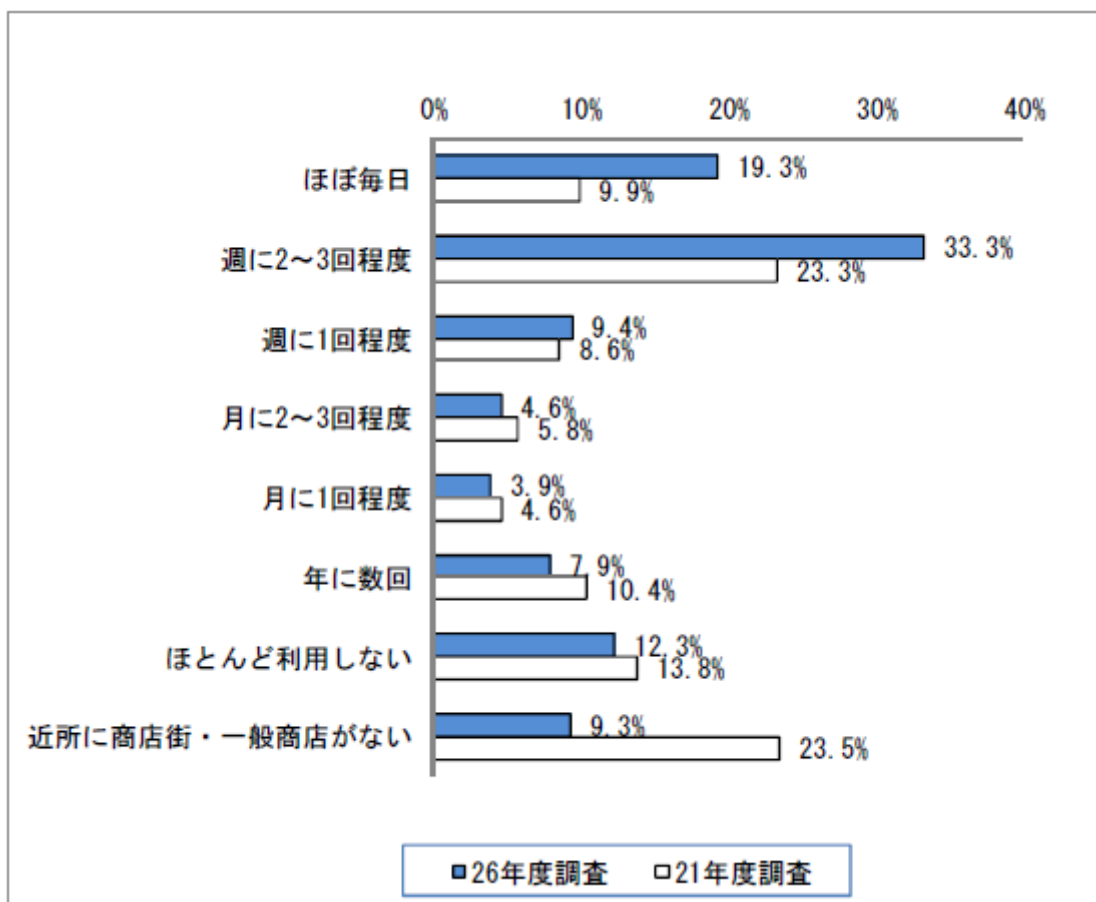
出典：栃木県「平成 26 年度 地域購買動向調査報告書」

### (6-1) 商店街・一般商店の利用頻度

近くにある商店街・一般商店（商店街や住宅街で店を構える、精肉店、八百屋、飲食店等の個人商店）の利用頻度をみると、「週に 2～3 回程度」が 33.3%と最も多く、次いで「ほぼ毎日」（19.3%）、「ほとんど利用しない」（12.3%）となっている。

2009年の前回調査と比較すると、「週に2～3 回程度」が10.0 ポイント、「ほぼ毎日」が9.4 ポイントの上昇となった。栃木県全体では、「近所に商店街・一般商店がない」が、14.2 ポイント低下している。

図表：近くにある商店街等の利用頻度（全体）（n=12,674）



出典：栃木県「平成 26 年度 地域購買動向調査報告書」



(6-2) 商店街・一般商店の利用頻度（市町村別）

図表：近くにある商店街・一般商店の利用頻度（％）

| （調査数826）       | 足利市  |
|----------------|------|
| ほぼ毎日           | 22.4 |
| 週に2～3回程度       | 39.5 |
| 週に1回程度         | 9.9  |
| 月に2～3回程度       | 3.3  |
| 月に1回程度         | 2.8  |
| 年に数回           | 3.4  |
| ほとんど利用しない      | 11.5 |
| 近くに商店街・一般商店がない | 7.3  |

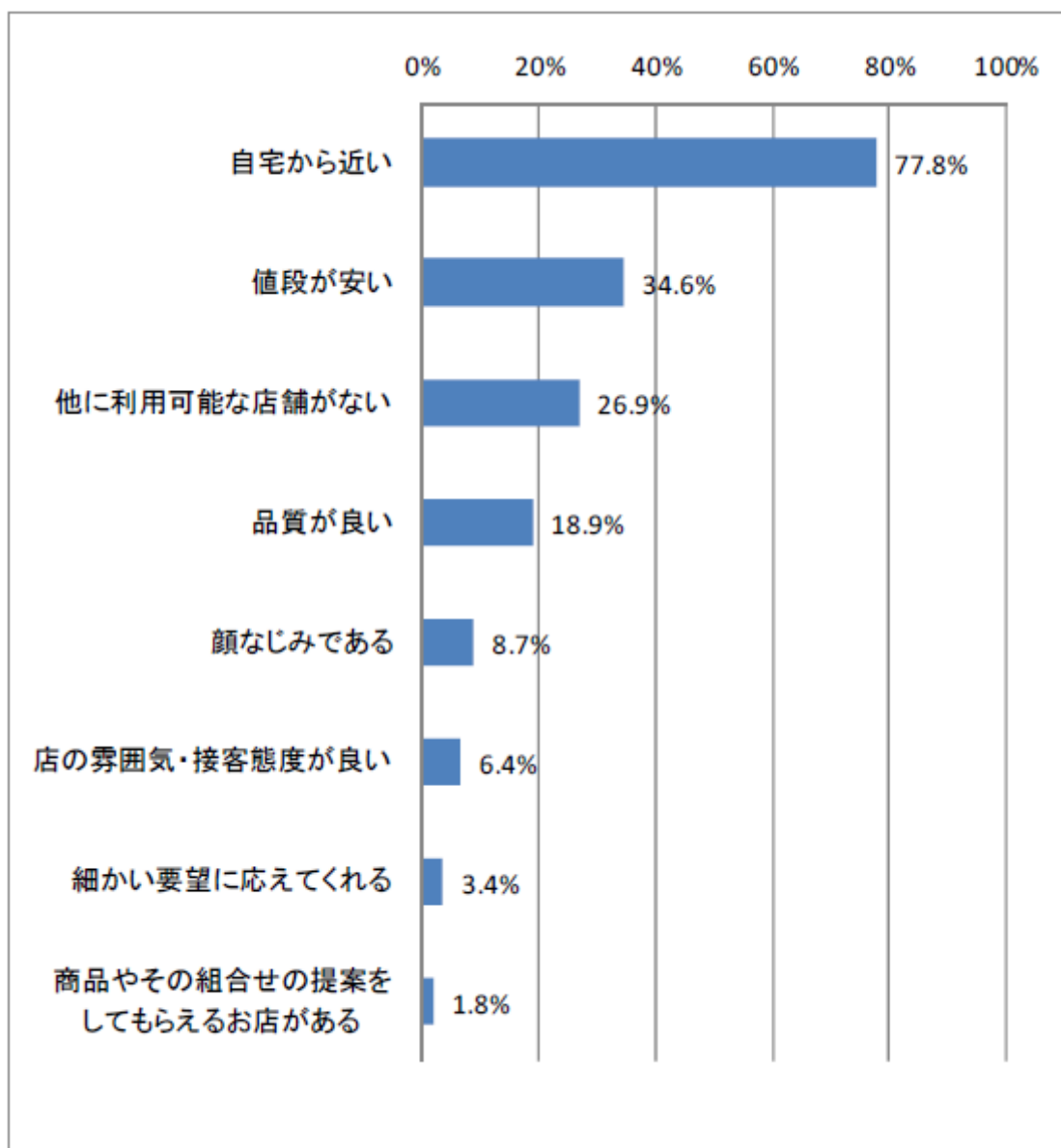
出典：栃木県「平成 26 年度 地域購買動向調査報告書」をもとに作成

### (6-3) 商店街・個人商店の買物理由

近くの商店街・一般商店で買物をする理由をみると、「自宅から近い」が77.8%と最も多く、次いで「値段が安い」(34.6%)、「他に利用可能な店舗がない」(26.9%)となっている。

一方、「店の雰囲気・接客態度が良い」(6.4%)、「細かい要望に応じてくれる」(3.4%)、「商品やその組み合わせの提案をしてもらえるお店がある」(1.8%)など、本来であれば商店街や一般商店の強みとなり得る項目が低率となっている。

図表：近くの商店街・一般商店で買物をする理由（全体）（n=11,090、2つまで選択）



出典：栃木県「平成26年度 地域購買動向調査報告書」

(6-4) 商店街・個人商店の買物理由（市町村別）

図表：近くにある商店街・一般商店で買物する理由（％）

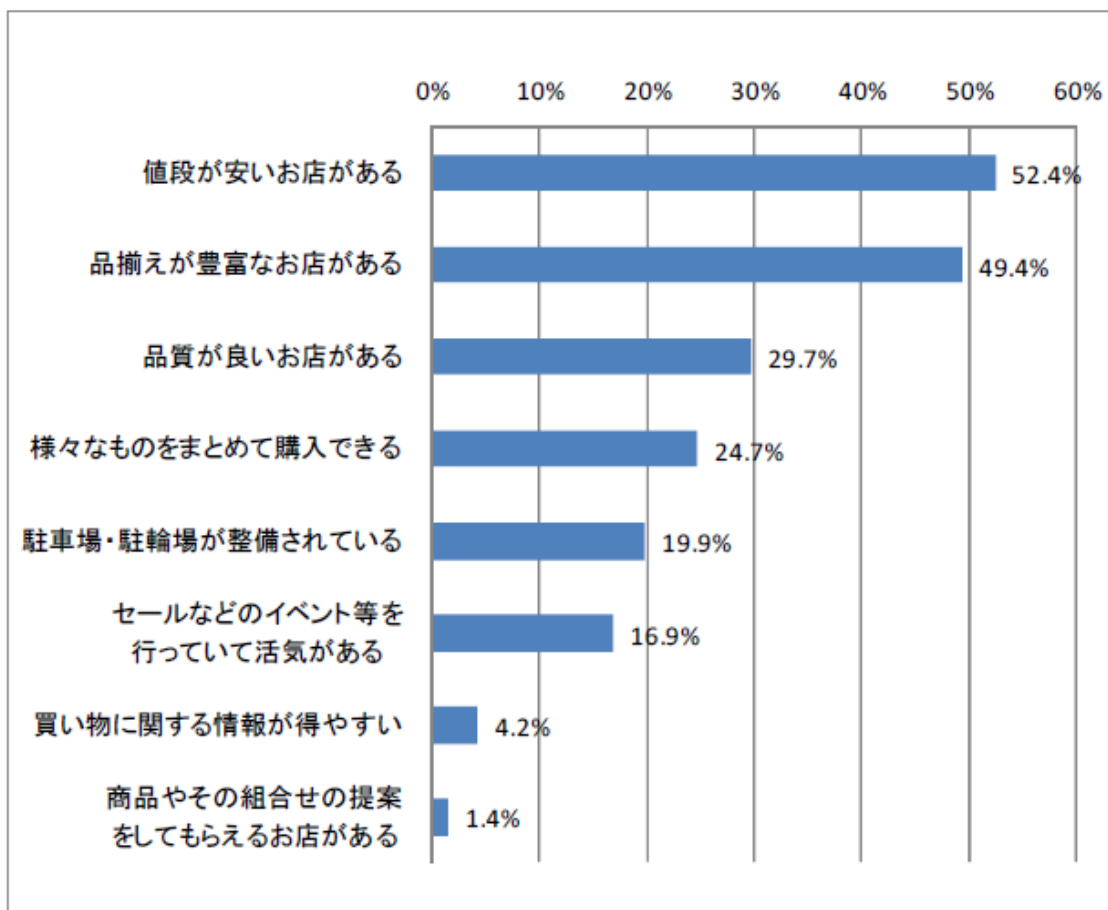
| （調査数735）                | 足利市  |
|-------------------------|------|
| 値段が安い                   | 42.9 |
| 品質が良い                   | 18.1 |
| 商品やその組合せの提案をしてもらえるお店がある | 1.2  |
| 店の雰囲気・接客態度が良い           | 4.8  |
| 顔なじみである                 | 8.2  |
| 自宅から近い                  | 83.5 |
| 細かい要望に応じてくれる            | 2.2  |
| 他に利用可能な店舗がない            | 19.0 |

出典：栃木県「平成 26 年度 地域購買動向調査報告書」をもとに作成

(6-5) 商店街・一般商店で買物をしたくなる条件

近くの商店街・一般商店で買物をしたくなる条件をみると、「値段が安いお店がある」が 52.4%で最も多く、次いで「品揃えが豊富なお店がある」(49.4%)、「品質が良いお店がある」(29.7%)となっている。

図表：近くの商店街・一般商店で買物をしたくなる条件（全体）（n=12,173、2つまで選択）



出典：栃木県「平成 26 年度 地域購買動向調査報告書」

### 3. 市町村別購買動向

#### (1) 県内購買率占有率

図表：県内購買率占有率（11 商品総合）

|          | 地元<br>購買率 | 吸収率     | 合計      | 県全体の購買率<br>に占める比率 |
|----------|-----------|---------|---------|-------------------|
| 1.宇都宮市   | 97.2      | 1,024.2 | 1,121.4 | 22.9              |
| 2.足利市    | 79.9      | 21.4    | 101.4   | 2.1               |
| 3.栃木市    | 75.5      | 200.6   | 276.1   | 5.6               |
| 4.佐野市    | 89.7      | 241.5   | 331.2   | 6.8               |
| 5.鹿沼市    | 64.2      | 52.8    | 117.0   | 2.4               |
| 6.日光市    | 9.7       | 9.4     | 19.0    | 0.4               |
| 7.今市市    | 68.4      | 299.8   | 368.2   | 7.5               |
| 8.小山市    | 84.6      | 130.2   | 214.8   | 4.4               |
| 9.真岡市    | 68.1      | 113.2   | 181.3   | 3.7               |
| 10.大田原市  | 74.3      | 279.0   | 353.3   | 7.2               |
| 11.矢板市   | 56.9      | 43.4    | 100.4   | 2.0               |
| 12.黒磯市   | 80.7      | 102.1   | 182.8   | 3.7               |
| 13.氏家町   | 62.9      | 183.0   | 245.9   | 5.0               |
| 14.西那須野町 | 66.7      | 120.2   | 186.9   | 3.8               |

出典：栃木県「平成 26 年度 地域購買動向調査報告書」

(2) 総購買人口等の変化

図表：総購買人口等の変化（11 商品総合）

(%、人)

|          | 人口      | 地元<br>購買率 | 地元<br>購買人口 | 吸収人口    | 総購買人口   |         |          | 流出人口   |
|----------|---------|-----------|------------|---------|---------|---------|----------|--------|
|          |         |           |            |         | 今回      | 前回      | 増減       |        |
| 1.宇都宮市   | 473,962 | 97.2      | 460,459    | 269,136 | 729,595 | 686,348 | 43,247   | 13,505 |
| 2.足利市    | 153,476 | 79.9      | 122,666    | 6,588   | 129,254 | 143,119 | ▲ 13,865 | 30,811 |
| 3.栃木市    | 80,077  | 75.5      | 60,448     | 32,713  | 93,161  | 103,261 | ▲ 10,100 | 19,629 |
| 4.佐野市    | 84,307  | 89.7      | 75,625     | 57,569  | 133,194 | 126,140 | 7,054    | 8,684  |
| 5.鹿沼市    | 91,901  | 64.2      | 59,013     | 8,575   | 67,588  | 75,955  | ▲ 8,367  | 32,886 |
| 6.日光市    | 13,972  | 9.7       | 1,350      | 556     | 1,906   | 1,517   | 389      | 12,623 |
| 7.今市市    | 60,635  | 68.4      | 41,462     | 23,003  | 64,465  | 71,393  | ▲ 6,928  | 19,173 |
| 8.小山市    | 165,641 | 84.6      | 140,157    | 33,147  | 173,304 | 171,328 | 1,976    | 25,487 |
| 9.真岡市    | 65,437  | 68.1      | 44,541     | 22,293  | 66,834  | 86,913  | ▲ 20,079 | 20,894 |
| 10.大田原市  | 55,606  | 74.3      | 41,326     | 38,083  | 79,409  | 97,569  | ▲ 18,160 | 14,281 |
| 11.矢板市   | 34,186  | 56.9      | 19,468     | 5,771   | 25,239  | 33,412  | ▲ 8,173  | 14,720 |
| 12.黒磯市   | 62,131  | 80.7      | 50,148     | 25,053  | 75,201  | 72,216  | 2,985    | 11,983 |
| 13.氏家町   | 33,473  | 62.9      | 21,048     | 27,771  | 48,819  | 41,953  | 6,866    | 12,427 |
| 14.西那須野町 | 48,707  | 66.7      | 32,504     | 21,509  | 54,013  | 36,041  | 17,972   | 16,203 |

出典：栃木県「平成 26 年度 地域購買動向調査報告書」

(3) 商圏及び影響圏構成市町村の変化

足利市の商圏は、2009（平成 21）年前回調査の 1 町から減少し 0 市町、代わって影響圏が 1 町増加し、3 町存在する。

図表：商圏及び影響圏構成市町村の変化

|          | 商圏      |       |        |         |     | 影響圏     |     |
|----------|---------|-------|--------|---------|-----|---------|-----|
|          | 第1次商圏   | 第2次商圏 | 第3次商圏  | 合計      | 増減  | 数       | 増減  |
| 1.宇都宮市   | 13 (11) | 9 (6) | 7 (12) | 29 (29) | 0   | 16 (14) | 2   |
| 2.足利市    | 0 (0)   | 0 (0) | 0 (1)  | 0 (1)   | ▲ 1 | 3 (2)   | 1   |
| 3.栃木市    | 2 (3)   | 2 (1) | 1 (2)  | 5 (6)   | ▲ 1 | 4 (5)   | ▲ 1 |
| 4.佐野市    | 4 (4)   | 0 (0) | 1 (0)  | 5 (4)   | 1   | 6 (6)   | 0   |
| 5.鹿沼市    | 1 (1)   | 0 (0) | 0 (1)  | 1 (2)   | ▲ 1 | 5 (4)   | 1   |
| 6.日光市    | 0 (0)   | 0 (0) | 0 (0)  | 0 (0)   | 0   | 2 (1)   | 1   |
| 7.今市市    | 4 (4)   | 0 (0) | 1 (1)  | 5 (5)   | 0   | 1 (1)   | 0   |
| 8.小山市    | 1 (1)   | 1 (1) | 2 (2)  | 4 (4)   | 0   | 10 (8)  | 2   |
| 9.真岡市    | 1 (2)   | 1 (1) | 2 (3)  | 4 (6)   | ▲ 2 | 3 (2)   | 1   |
| 10.大田原市  | 4 (4)   | 0 (2) | 3 (2)  | 7 (8)   | ▲ 1 | 5 (5)   | 0   |
| 11.矢板市   | 0 (1)   | 1 (0) | 0 (1)  | 1 (2)   | ▲ 1 | 3 (3)   | 0   |
| 12.黒磯市   | 1 (1)   | 0 (0) | 2 (2)  | 3 (3)   | 0   | 6 (4)   | 2   |
| 13.氏家町   | 2 (2)   | 2 (1) | 2 (1)  | 6 (4)   | 2   | 4 (6)   | ▲ 2 |
| 14.西那須野町 | 1 (1)   | 0 (0) | 2 (0)  | 3 (1)   | 2   | 8 (5)   | 3   |

※( )内は前回

出典：栃木県「平成 26 年度 地域購買動向調査報告書」

(4-1) 足利市の購買人口

足利市の人口は153,476人で、前回（平成21年度）調査から▲2,359人となっている。地元購買人口は122,666人、吸収人口は6,588人であり、総購買人口は129,254人となっている。総購買人口は、前回調査から▲13,865人となっている。流出口は30,811人で、前回調査から7,435人増加している。

図表：足利市の地元購買人口、吸収人口、総購買人口

|            |       | (人)     |         |          |
|------------|-------|---------|---------|----------|
|            |       | 今回      | 前回      | 差引       |
| ①地元購買人口    |       | 122,666 | 132,460 | ▲ 9,794  |
| ②吸収人口      |       | 6,588   | 10,659  | ▲ 4,071  |
| 商<br>圏     | 第1次商圏 | 0       | 0       | 0        |
|            | 第2次商圏 | 0       | 0       | 0        |
|            | 第3次商圏 | 0       | 0       | 0        |
|            | 影響圏   | 6,456   | 10,401  | ▲ 3,945  |
| その他の地域     |       | 132     | 258     | ▲ 126    |
| 総購買人口(①+②) |       | 129,254 | 143,119 | ▲ 13,865 |

出典：栃木県「平成26年度 地域購買動向調査報告書」

図表：足利市の流出口の内訳

|      |  | (人)    |        |       |
|------|--|--------|--------|-------|
|      |  | 今回     | 前回     | 差引    |
| 県内流出 |  | 7,608  | 6,320  | 1,288 |
| 県外流出 |  | 23,203 | 17,056 | 6,147 |
| 合計   |  | 30,811 | 23,376 | 7,435 |



#### (4-2) 商品別買物地区

足利市居住者の商品別買物地区をみると、「⑨スポーツ用品・玩具・CD/DVD」で構成市町村が多く、葛生町、田沼町、佐野市で商圈を構成している。

吸収人口でみると、「⑨スポーツ用品・玩具・CD/DVD」が 25,961 人で最も多く、次いで「⑩外食」(8,741 人)、「②家電製品」(6,467 人)となっている。

図表：足利市居住者の商品別買物地区

|                   | 地元購買率 | 1                 | 2                 | 3                 |
|-------------------|-------|-------------------|-------------------|-------------------|
| ①食料品              | 89.0% | 足利市・足利市その他(27.7%) | 足利市・渡良瀬川南側(23.7%) | 足利市・足利市中心部(22.3%) |
| ②家電製品             | 92.8% | 足利市・渡良瀬川南側(43.7%) | 足利市・大月町(25.5%)    | 足利市・足利市中心部(17.2%) |
| ③日用雑貨・台所用品        | 91.0% | 足利市・渡良瀬川南側(28.2%) | 足利市・足利市その他(21.6%) | 足利市・大月町(21.2%)    |
| ④医薬品・化粧品          | 91.6% | 足利市・足利市その他(28.4%) | 足利市・渡良瀬川南側(25.9%) | 足利市・足利市中心部(21.0%) |
| ⑤日用衣料             | 70.1% | 足利市・渡良瀬川南側(25.2%) | 足利市・足利市その他(17.7%) | 足利市・足利市中心部(15.8%) |
| ⑥ファッション衣料         | 56.7% | 足利市・渡良瀬川南側(24.7%) | 足利市・足利市中心部(12.6%) | 足利市・足利市その他(12.4%) |
| ⑦装飾品・靴・カバン        | 56.5% | 足利市・渡良瀬川南側(31.8%) | 足利市・足利市中心部(11.1%) | 足利市・足利市その他(8.9%)  |
| ⑧書籍・文具            | 87.7% | 足利市・渡良瀬川南側(29.5%) | 足利市・足利市その他(24.5%) | 足利市・大月町(17.5%)    |
| ⑨スポーツ用品・玩具・CD/DVD | 92.4% | 足利市・渡良瀬川南側(56.4%) | 足利市・足利市中心部(15.9%) | 足利市・足利市その他(11.3%) |
| ⑩贈答品              | 70.1% | 足利市・渡良瀬川南側(39.4%) | 足利市・足利市中心部(13.8%) | 足利市・足利市その他(12.1%) |
| ⑪外食               | 78.8% | 足利市・渡良瀬川南側(32.0%) | 足利市・足利市中心部(17.8%) | 足利市・足利市その他(17.0%) |

出典：栃木県「平成 26 年度 地域購買動向調査報告書」

(4-3) 足利市の地元購買人口、吸収人口、総購買人口内訳

図表：足利市の地元購買人口、吸収人口、総購買人口内訳（11 商品総合）

| 区分         | 市町村                  | 今回        |                    |                             | 前回        |                    |                             | 差引<br>(A)-(B) |         |
|------------|----------------------|-----------|--------------------|-----------------------------|-----------|--------------------|-----------------------------|---------------|---------|
|            |                      | 人口        | 地元購買率<br>又は<br>吸収率 | 地元購買人口<br>又は<br>吸収人口<br>(A) | 人口        | 地元購買率<br>又は<br>吸収率 | 地元購買人口<br>又は<br>吸収人口<br>(B) |               |         |
| 居住市町村      | 足利市                  | 153,476   | 79.9               | 122,666                     | 155,835   | 85.0               | 132,460                     | ▲ 9,794       |         |
| 影響圏        | 吸収率<br>1%以上<br>10%未満 | 田沼町       | 27,808             | 8.7                         | 2,406     | 28,544             | 14.1                        | 4,023         | ▲ 1,617 |
|            |                      | 葛生町       | 10,230             | 8.2                         | 841       | 11,205             | 8.9                         | 1,000         | ▲ 159   |
|            |                      | 佐野市       | 84,307             | 3.8                         | 3,209     | 83,427             | 6.4                         | 5,378         | ▲ 2,169 |
|            |                      | 計         | 122,345            | 5.3                         | 6,456     | 123,176            | 8.4                         | 10,401        | ▲ 3,945 |
| その他の<br>地域 | 1%未満<br>(0%除く)       | 西方町       | 6,512              | 0.3                         | 19        | 6,828              | 0.0                         | 0             | 19      |
|            |                      | 栗野町       | 9,145              | 0.2                         | 16        | 9,921              | 0.0                         | 0             | 16      |
|            |                      | 岩舟町       | 17,848             | 0.1                         | 22        | 18,512             | 0.6                         | 107           | ▲ 85    |
|            |                      | 藤岡町       | 16,590             | 0.1                         | 18        | 17,712             | 0.2                         | 27            | ▲ 9     |
|            |                      | 西那須野町     | 48,707             | 0.0                         | 17        | 46,230             | 0.0                         | 0             | 17      |
|            |                      | 栃木市       | 80,077             | 0.0                         | 7         | 81,107             | 0.1                         | 51            | ▲ 44    |
|            |                      | 小山市       | 165,641            | 0.0                         | 15        | 158,894            | 0.0                         | 8             | 7       |
|            |                      | 壬生町       | 39,968             | 0.0                         | 3         | 39,592             | 0.1                         | 46            | ▲ 43    |
|            |                      | 宇都宮市      | 473,962            | 0.0                         | 15        | 460,637            | 0.0                         | 19            | ▲ 4     |
|            |                      | 計         | 858,450            | 0.0                         | 132       | 839,433            | 0.0                         | 258           | ▲ 126   |
| 合計         |                      | 1,134,271 | 11.4               | 129,254                     | 1,118,444 | 12.8               | 143,119                     | ▲ 13,865      |         |

出典：栃木県「平成 26 年度 地域購買動向調査報告書」

(4-4) 足利市の商圏等の変化

足利市の商圏は、前回の 1 町から構成市町村はなくなった。

第 1 次商圏は前回同様、構成市町村はなかった。

第 2 次商圏は前回同様、構成市町村はなかった。

第 3 次商圏の構成市町村はなかった。

影響圏は、1 市 2 町（田沼町、葛生町、佐野市）で構成され、前回、第 3 次商圏を構成していた田沼町が影響圏へ移行している。

図表：足利市の商圏等の変化（11 商品総合）

| 区分           |                      | 市町村   | 今回<br>吸収率<br>(A) | 前回<br>吸収率<br>(B) | 差引<br>(A)-(B) | 商圏等の変化        |
|--------------|----------------------|-------|------------------|------------------|---------------|---------------|
| 居住市町村        |                      | 足利市   | 79.9             | 85.0             | ▲ 5.1         | -             |
| 影響圏          | 吸収率<br>1%以上<br>10%未満 | 田沼町   | 8.7              | 14.1             | ▲ 5.4         | 縮小(第3次商圏→影響圏) |
|              |                      | 葛生町   | 8.2              | 8.9              | ▲ 0.7         |               |
|              |                      | 佐野市   | 3.8              | 6.4              | ▲ 2.6         |               |
| その他の<br>地域   | 1%未満<br>(0%除く)       | 西方町   | 0.3              | 0.0              | 0.3           | -             |
|              |                      | 栗野町   | 0.2              | 0.0              | 0.2           | -             |
|              |                      | 岩舟町   | 0.1              | 0.6              | ▲ 0.5         | -             |
|              |                      | 藤岡町   | 0.1              | 0.2              | ▲ 0.0         | -             |
|              |                      | 西那須野町 | 0.0              | 0.0              | 0.0           | -             |
|              |                      | 栃木市   | 0.0              | 0.1              | ▲ 0.1         | -             |
|              |                      | 小山市   | 0.0              | 0.0              | 0.0           | -             |
|              |                      | 壬生町   | 0.0              | 0.1              | ▲ 0.1         | -             |
|              |                      | 宇都宮市  | 0.0              | 0.0              | ▲ 0.0         | -             |
| 地元購買率+吸収率    |                      |       | 101.4            | 115.4            | ▲ 14.0        |               |
| 県全体に占める割合(%) |                      |       | 2.1              | 2.4              | ▲ 0.3         |               |

出典：栃木県「平成 26 年度 地域購買動向調査報告書」

(4-5) 足利市の商品別商圏等

図表：足利市の商品別商圏等（1）

| 区分                             | 11商品総合  |            | ①食料品    |            | ②家電製品   |            | ③日用雑貨・台所用品 |            | ④医薬品・化粧品 |            | ⑤日用衣料（普段着） |            |
|--------------------------------|---------|------------|---------|------------|---------|------------|------------|------------|----------|------------|------------|------------|
|                                | 市町村     | 地元購買率又は吸収率 | 市町村     | 地元購買率又は吸収率 | 市町村     | 地元購買率又は吸収率 | 市町村        | 地元購買率又は吸収率 | 市町村      | 地元購買率又は吸収率 | 市町村        | 地元購買率又は吸収率 |
| 居住地                            | 足利市     | 79.9       | 足利市     | 89.0       | 足利市     | 92.8       | 足利市        | 91.0       | 足利市      | 91.6       | 足利市        | 70.1       |
| 第1次商圏<br>吸収率<br>30%以上          |         |            |         |            |         |            |            |            |          |            |            |            |
| 第2次商圏<br>吸収率<br>20%以上<br>30%未満 |         |            |         |            |         |            |            |            |          |            |            |            |
| 第3次商圏<br>吸収率<br>10%以上<br>20%未満 |         |            |         |            | 田沼町     | 12.3       |            |            |          |            |            |            |
| 影響圏<br>吸収率<br>1%以上<br>10%未満    | 田沼町     | 8.7        | 田沼町     | 3.6        | 葛生町     | 3.1        | 田沼町        | 8.1        | 田沼町      | 4.0        | 田沼町        | 8.9        |
|                                | 葛生町     | 8.2        | 佐野市     | 1.6        | 佐野市     | 3.0        | 葛生町        | 3.0        | 葛生町      | 1.9        | 葛生町        | 7.2        |
|                                | 佐野市     | 3.8        | 葛生町     | 1.4        |         |            | 佐野市        | 2.2        |          |            | 佐野市        | 3.1        |
| その他の地域<br>1%未満<br>(0%除く)       | 西方町     | 0.3        | 小山市     | 0.1        | 藤岡町     | 0.9        | 壬生町        | 0.0        | 佐野市      | 0.8        | 西方町        | 0.6        |
|                                | 粟野町     | 0.2        | 壬生町     | 0.0        | 岩舟町     | 0.1        |            |            |          |            | 粟野町        | 0.4        |
|                                | 岩舟町     | 0.1        | 宇都宮市    | 0.0        |         |            |            |            |          |            | 岩舟町        | 0.1        |
|                                | 藤岡町     | 0.1        |         |            |         |            |            |            |          |            | 栃木市        | 0.0        |
|                                | 西那須野町   | 0.0        |         |            |         |            |            |            |          |            | 宇都宮市       | 0.0        |
|                                | 栃木市     | 0.0        |         |            |         |            |            |            |          |            |            |            |
|                                | 小山市     | 0.0        |         |            |         |            |            |            |          |            |            |            |
|                                | 壬生町     | 0.0        |         |            |         |            |            |            |          |            |            |            |
| 宇都宮市                           | 0.0     |            |         |            |         |            |            |            |          |            |            |            |
| 地元購買人口(人)                      | 122,666 |            | 136,582 |            | 142,398 |            | 139,606    |            | 140,648  |            | 107,568    |            |
| 吸収人口(人)                        | 6,588   |            | 2,680   |            | 6,467   |            | 4,440      |            | 1,969    |            | 5,968      |            |
| 総購買人口(人)                       | 129,254 |            | 139,262 |            | 148,865 |            | 144,046    |            | 142,617  |            | 113,536    |            |

図表：足利市の商品別商圈等（2）

| ⑥ファッション衣料<br>(外出着) |                        | ⑦装飾品<br>(時計、アクセサリ)・<br>鞆・カバン |                        | ⑧書籍・文具 |                        | ⑨スポーツ用品・<br>玩具・CD/DVD |                        | ⑩贈答品 |                        | ①～⑩合計 |                        | ⑪外食  |                        |
|--------------------|------------------------|------------------------------|------------------------|--------|------------------------|-----------------------|------------------------|------|------------------------|-------|------------------------|------|------------------------|
| 市町村                | 地元<br>購買率<br>又は<br>吸収率 | 市町村                          | 地元<br>購買率<br>又は<br>吸収率 | 市町村    | 地元<br>購買率<br>又は<br>吸収率 | 市町村                   | 地元<br>購買率<br>又は<br>吸収率 | 市町村  | 地元<br>購買率<br>又は<br>吸収率 | 市町村   | 地元<br>購買率<br>又は<br>吸収率 | 市町村  | 地元<br>購買率<br>又は<br>吸収率 |
| 足利市                | 56.7                   | 足利市                          | 56.5                   | 足利市    | 87.7                   | 足利市                   | 92.4                   | 足利市  | 70.1                   | 足利市   | 80.0                   | 足利市  | 78.8                   |
|                    |                        |                              |                        |        |                        | 葛生町                   | 37.8                   |      |                        |       |                        |      |                        |
|                    |                        |                              |                        |        |                        | 田沼町                   | 26.4                   |      |                        |       |                        |      |                        |
|                    |                        | 葛生町                          | 10.6                   |        |                        | 佐野市                   | 17.0                   |      |                        |       |                        | 田沼町  | 11.8                   |
| 葛生町                | 9.5                    | 田沼町                          | 5.9                    | 田沼町    | 4.8                    | 岩舟町                   | 1.7                    | 田沼町  | 3.6                    | 田沼町   | 8.3                    | 葛生町  | 9.8                    |
| 田沼町                | 6.1                    | 佐野市                          | 4.0                    | 葛生町    | 3.2                    | 西那須野町                 | 0.2                    | 葛生町  | 3.2                    | 葛生町   | 8.1                    | 佐野市  | 5.1                    |
| 佐野市                | 2.8                    | 西方町                          | 1.8                    | 佐野市    | 1.2                    |                       |                        | 佐野市  | 1.6                    | 佐野市   | 3.7                    | 藤岡町  | 0.2                    |
| 西方町                | 0.9                    | 粟野町                          | 0.8                    |        |                        | 宇都宮市                  | 0.0                    |      |                        | 西方町   | 0.3                    | 小山市  | 0.0                    |
| 粟野町                | 0.8                    | 西那須野町                        | 0.2                    |        |                        |                       |                        |      |                        | 粟野町   | 0.2                    | 栃木市  | 0.0                    |
| 岩舟町                | 0.1                    | 岩舟町                          | 0.1                    |        |                        |                       |                        |      |                        | 岩舟町   | 0.1                    | 宇都宮市 | 0.0                    |
| 栃木市                | 0.0                    | 栃木市                          | 0.0                    |        |                        |                       |                        |      |                        | 藤岡町   | 0.1                    |      |                        |
| 宇都宮市               | 0.0                    |                              |                        |        |                        |                       |                        |      |                        | 西那須野町 | 0.0                    |      |                        |
|                    |                        |                              |                        |        |                        |                       |                        |      |                        | 壬生町   | 0.0                    |      |                        |
|                    |                        |                              |                        |        |                        |                       |                        |      |                        | 栃木市   | 0.0                    |      |                        |
|                    |                        |                              |                        |        |                        |                       |                        |      |                        | 小山市   | 0.0                    |      |                        |
|                    |                        |                              |                        |        |                        |                       |                        |      |                        | 宇都宮市  | 0.0                    |      |                        |
|                    | 87,006                 |                              | 86,737                 |        | 134,644                |                       | 141,746                |      | 107,600                |       | 122,842                |      | 120,878                |
|                    | 5,178                  |                              | 6,402                  |        | 2,696                  |                       | 25,961                 |      | 2,685                  |       | 6,379                  |      | 8,741                  |
|                    | 92,184                 |                              | 93,139                 |        | 137,340                |                       | 167,707                |      | 110,285                |       | 129,221                |      | 129,619                |

出典：栃木県「平成 26 年度 地域購買動向調査報告書」

(4-6) 大型店と商圈の関係

前回調査後 5 年間で大型店の届出はなかった。

(4-7) 足利市の商圈

図表：足利市の商圈地図

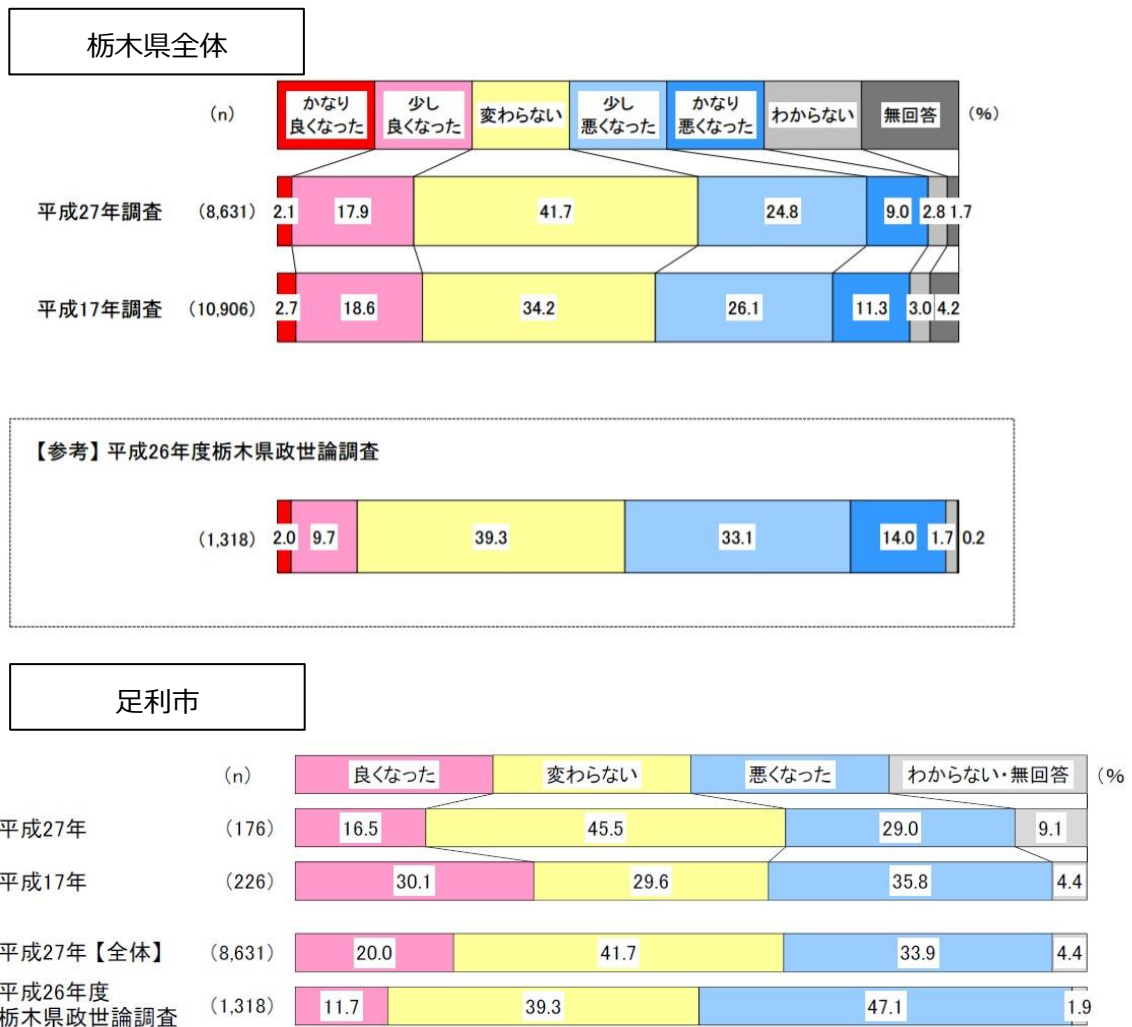


## Ⅱ. 需要動向

### 1. 栃木県商工会連合会による「地域生活者アンケート」の結果

#### (1-1) ライフスタイル・暮らし向きの変化

図表：足利市のライフスタイル・暮らし向きの変化に関するアンケート結果

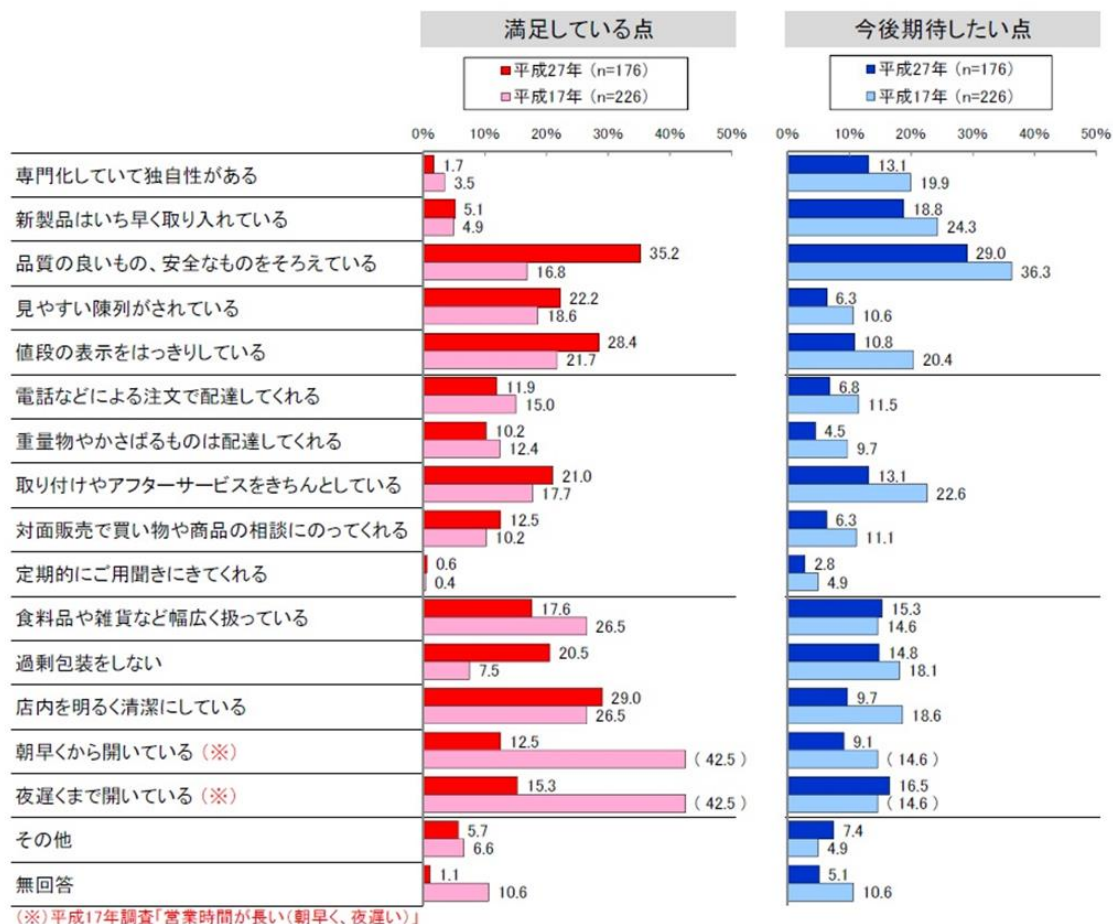


出典：栃木県商工会連合会「地域生活者アンケート調査」

平成17年と比較して「良くなった」が13.6ポイント減少。全体と比較して「良くなった」が少ない。「悪くなった」も減ってはいるが、全体的には「変わらない」の割合が増え、景況感に変化を感じられていないのが現状といえる。

## (1-2) 地域商店への満足度

図表：足利市の地域商店に満足している点／今後期待したい点



出典：栃木県商工会連合会「地域生活者アンケート調査」

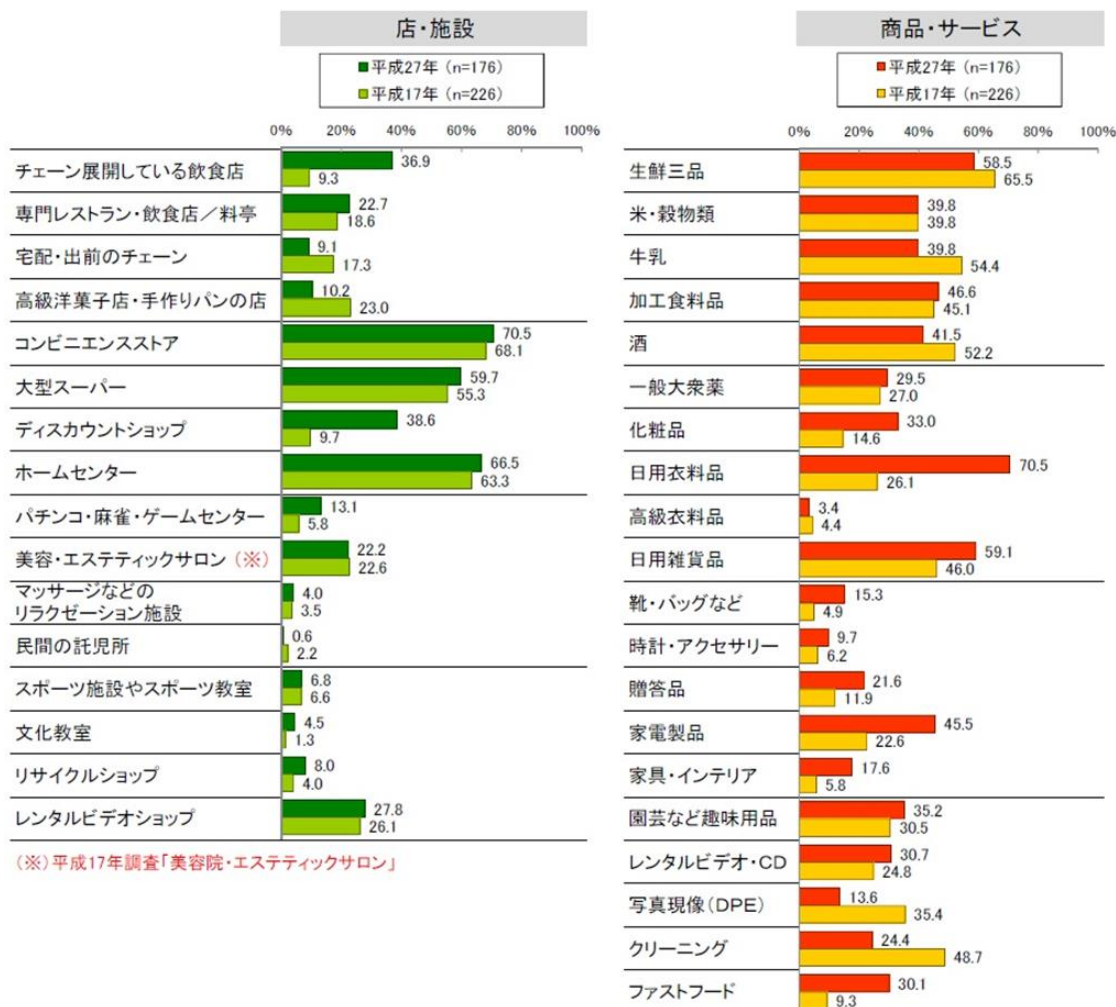
「品質の良いもの、安全なものをそろえている」および「値段の表示をはっきりしている」といった点では前回調査時にあった顕在的なニーズを今回の調査時には満たしており、地域住民にとっても満足な結果が得られている。

また、今後期待したい点で「値段の表示をはっきりしている」、「取り付けやアフターサービスをきちんとしている」、「店内を明るく清潔にしている」が9ポイントほど低下している。



(1-3) 地域でよく利用する店・サービス

図表：足利市の居住地でよく利用している店・施設／商品・サービス



出典：栃木県商工会連合会「地域生活者アンケート調査」

店・施設では、「ディスカウントショップ」が 28.9 ポイント、「チェーン展開している飲食店」が 27.6 ポイント上昇し、「高級洋菓子店・手作りパンの店」が 12.8 ポイント減少した。  
 商品・サービスでは、「日用衣料品」が 44.4 ポイント、「家電製品」が 22.9 ポイント、「化粧品」が 18.4 ポイント上昇し、「クリーニング」が 24.3 ポイント、「写真現像 (DPE)」が 21.8 ポイント下降。

## 2. 足利市の商業

### (1) 商業の年間販売額の推移

2014年の商業の年間商品販売額は2,586億円。1994年以降の調査の中で最も大きい1994年に比べると57.1%の水準まで減少。また7年前の2007年と比べても▲25.1%、866億円の減少。

図表：足利市の商業の年間販売額の推移

足利市(アカガシ 栃木県)の商業の状況 《商業の年間商品販売額の推移》



【出所】 経済産業省 商業統計

出典：「GD Freak！」(jp.gdfreak.com)

## (2) 商業の事業所数の推移

2014年の商業の事業所数は1,560事業所。1994年以降の調査の中で最も多い1994年に比べると51.1%の水準まで減少。また7年前の2007年と比べても▲29.8%、662事業所の減少。

図表：足利市の商業の事業所数の推移

足利市(アガシ 栃木県)の商業の状況 《商業の事業所数の推移》



【出所】 経済産業省 商業統計

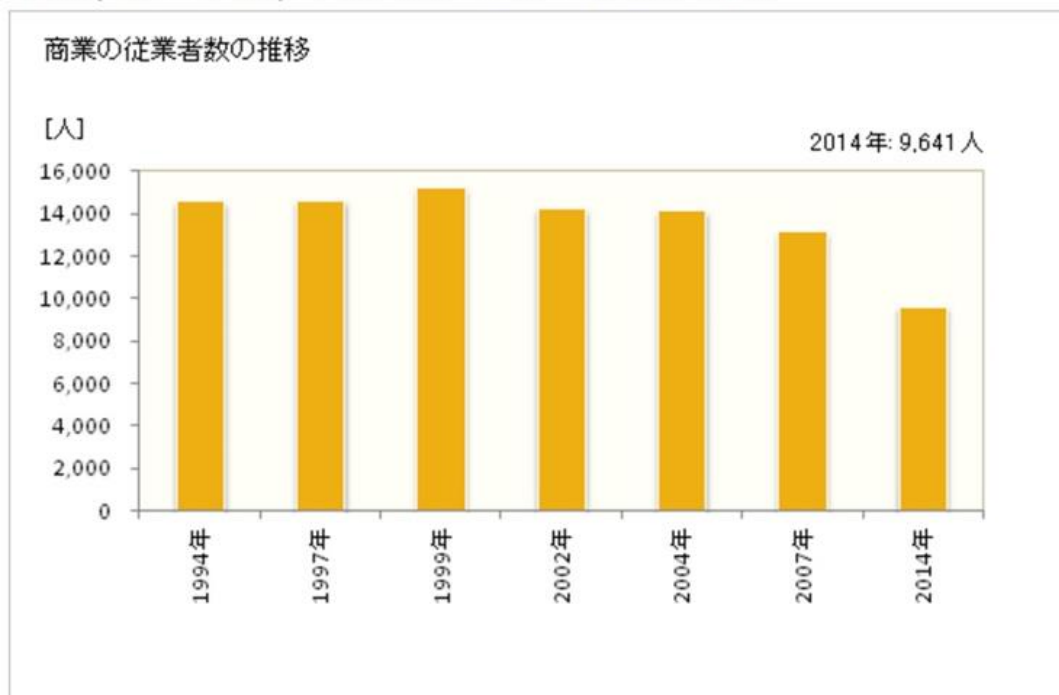
出典：「GD Freak！」(jp.gdfreak.com)

### (3) 商業の従業者数の推移

2014年の商業の従業者数は9,641人。1994年以降の調査の中で最も多い1999年に比べると63.3%の水準まで減少。また7年前の2007年に比べても▲26.6%、3,502人の減少。

図表：足利市の商業の従業者数の推移

足利市(アサカシ 栃木県)の商業の状況 《商業の従業者数の推移》



【出所】 経済産業省 商業統計

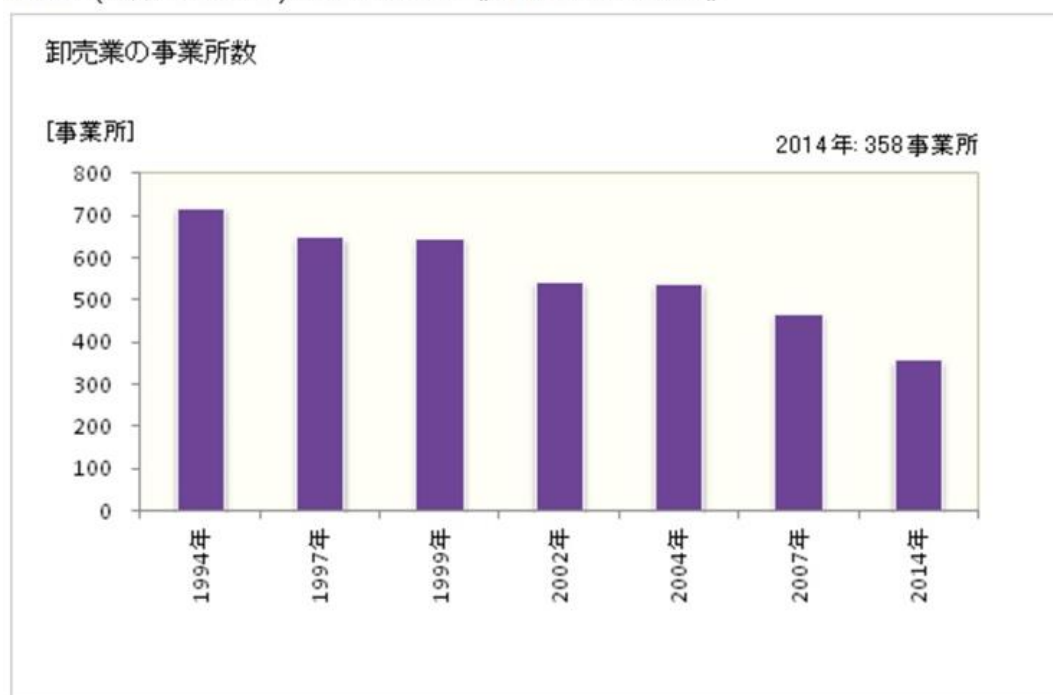
出典：「GD Freak！」(jp.gdfreak.com)

#### (4) 卸売業の事業所数

2014年の卸売業の事業所数は358事業所。1994年以降の調査の中で最も多い1994年に比べると49.8%の水準まで減少。また7年前の2007年に比べても▲23.3%、109事業所の減少。

図表：足利市の卸売業の事業所数の推移

足利市(アガシ 栃木県)の商業の状況 《卸売業の事業所数》



【出所】 経済産業省 商業統計

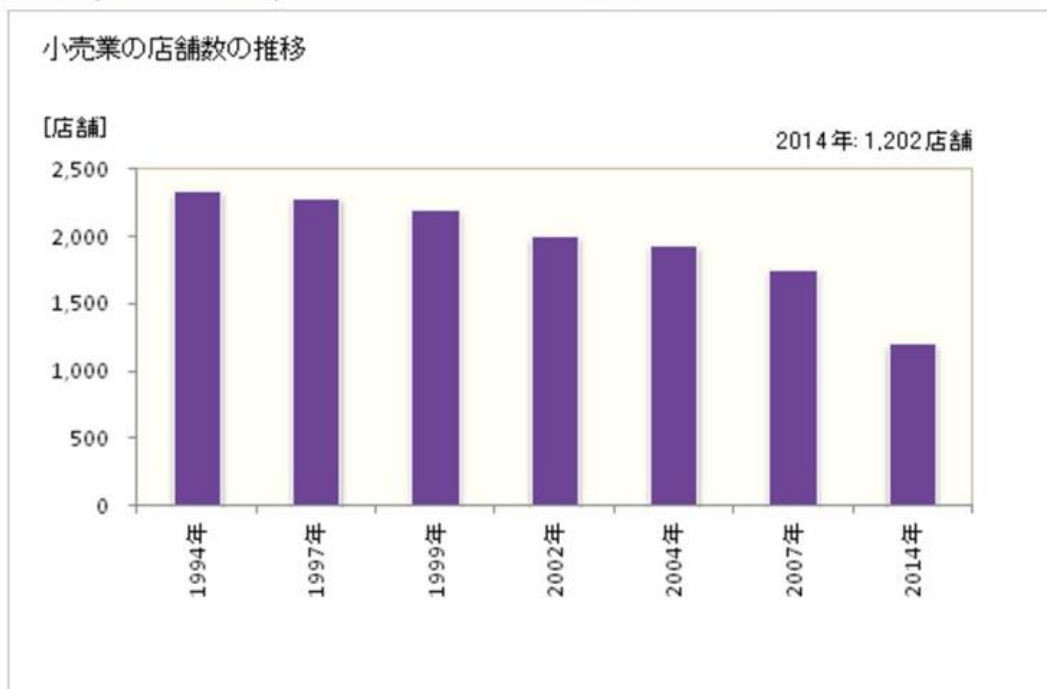
出典：「GD Freak！」(jp.gdfreak.com)

(5) 小売業の店舗数

2014年の小売業の事業所数は1,202店舗。1994年以降の調査の中で最も多い1994年に比べると51.5%の水準まで減少。また7年前の2007年に比べても▲31.5%、553店舗の減少。

図表：足利市の小売業の店舗数の推移

足利市(アガシ 栃木県)の商業の状況 《小売業の店舗数の推移》



【出所】 経済産業省 商業統計

出典：「GD Freak！」(jp.gdfreak.com)

## まとめ

- 商業の事業所および店舗数は緩やかに減少していたが、2007 年以降急激な減少を見せている。市内中心部や隣接する市町村（佐野市・太田市等）に構える大型店への流出が顕著に表れている。
- 人口減少による地域購買が衰退していることも大きな要因のひとつと言える。
- 当商工会としては、地域の小規模事業者のPR活動を本事業でリニューアルしたウェブサイト等で広めるとともに、事業拡大や新商品の開発などを視野に経営計画を策定しバックアップを図る。
- また、長年の伝統と地域独自の繊維産業を活かし観光の土台を築くこと、積極的な商圏拡大の策を練ることが急務といえる。
- 今後、地域の小規模事業者に対しIT活用による販売促進や新たな商品開発、後継者育成を踏まえた経営計画の策定を促し、業績向上と地区の活性化を図っていく。

### 【作成／監修】

株式会社 U I 志援コンサルティング

〒329-2711

栃木県那須塩原市石林 317 番地 9 BSPビル 2F

中小企業診断士 東 健司