

平成 28 年度伴走型小規模事業者支援推進事業

足利市坂西地区における事業者の  
経営実態に関する調査報告書  
(地域経済動向調査)

平成 28 年 10 月

足利市坂西商工会

## 目次

1. 調査の概要	4
① 目的	4
② アンケート調査の実施概要	4
③ アンケート回収状況および有効回答票数	4
2. 調査結果	5
調査回答事業者の属性	5
① 主要業種	5
② 経営形態	5
③ 資本金	6
④ 経営理念や経営方針の有無	7
⑤ 売上・利益計画等の有無	8
⑥ 創業年度	9
⑦ 現在の代表者の年数および代数	10
⑧ 全従業員数（パート・アルバイトを含む）	11
⑨ 直近一年間の売上高	12
⑩ 売上高の最盛時期	13
⑪ 最盛時期の売上高	14
⑫ 消費税増税による売上高の影響	15
⑬ 借入金の有無と借入額	16
⑭ 今後の借入予定	17
⑮ 経営課題	18
⑯ 相談相手	20
調査回答事業者の景況感	22
① 足利市坂西地区の景況感	22
② 業界ごとの景況感	24
前年同時期との比較	27
① 前年同時期との比較【売上】	27
② 前年同時期との比較【仕入単価】	27
③ 前年同時期との比較【販売単価】	28
④ 前年同時期との比較【在庫】	29
⑤ 前年同時期との比較【収益率】	29
⑥ 前年同時期との比較【資金繰り】	30

⑦	年年同時期との比較【従業員数】 .....	30
⑧	年同時期との比較【人件費】 .....	31

## 1. 調査の概要

### ① 目的

本調査は、経営発達支援計画の地域経済動向調査として実施し、足利市坂西地域内で事業を営んでいる事業者（繊維製品製造業中心）の実態を調査分析することで、当該事業者の経営課題の抽出や今後の事業展開に有益となる情報を提供するための基礎資料作りを目的としている。

### ② アンケート調査の実施概要

実施主体：足利市坂西商工会

実施対象：足利市坂西地域内で事業を営んでいる事業者  
(会員事業所 510 の 4 割)

実施日：平成 28 年 8 月 1 日（月）～9 月 30 日（金）

実施方法：商工会の職員が巡回時に調査対象事業所へ出向き、事業者には負担がかからないよう職員がアンケート内容を読み上げ、アンケート用紙にチェックする方式で実施

### ③ アンケート回収状況および有効回答票数

アンケート回収数：200 票

有効回答票数（事業者票数）：200 票（小売業 30 票、卸売業 4 票、  
製造業 83 票、サービス業 26 票、  
理美容業 2 票、製造小売業 4 票、  
飲食業 16 票、保険業 1 票、  
建設業 27 票、その他の事業 5 票、  
無回答 2 票）

## 2. 調査結果

### 調査回答事業者の属性

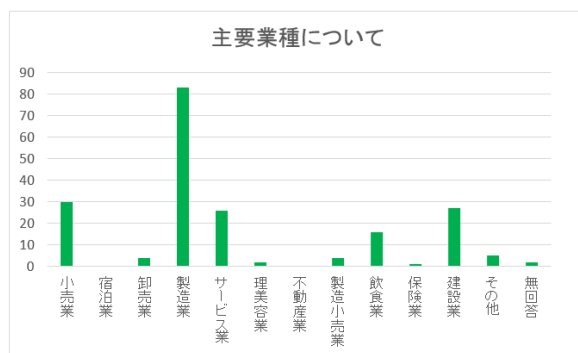
#### ① 主要業種

調査回答事業者の主要業種は、製造業が 83 社（42%）と最も多く、次いで小売業が 30 事業（15%）、建設業が 27 事業（14%）サービス業が 26 事業（13%）そして飲食業が 16 事業（8%）となっている。

当設問では、「その他」の業種を含め 12 の業種で回答を求めたが、当設問の結果により「製造業」「小売業」「建設業」「サービス業」「飲食業」の 5 業種で全体の 9 割を超えていた。したがって後述する業種別の分析を行う場合、これら 5 業種について述べることにする。

Q1 貴社の主要業種について、ご回答ください。

主要業種	回答数	構成比
小売業	30	15%
宿泊業	0	0%
卸売業	4	2%
製造業	83	42%
サービス業	26	13%
理美容業	2	1%
不動産業	0	0%
製造小売業	4	2%
飲食業	16	8%
保険業	1	1%
建設業	27	14%
その他	5	3%
無回答	2	1%
計	200	100%

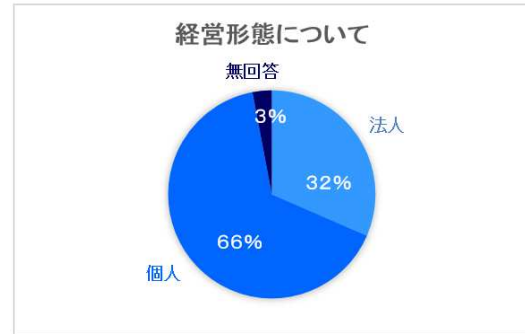


#### ② 経営形態

調査回答事業者の経営形態については、法人が 63 社（32%）で、個人が 131 事業（66%）となっており、個人事業主の事業者が法人企業の事業者よりも 2 倍近くあることが分かった。また業種別では、飲食業の個人事業主の割合は全体のおよそ 9 割を占め、建設業では、個人事業主、法人企業とほぼ半数であった。このように業種によって経営形態の割合が大きく違っていることが分かった。

Q2 経営形態について、ご回答ください。

経営形態	回答数	構成比
法人	63	32%
個人	131	66%
無回答	6	3%
計	200	100%



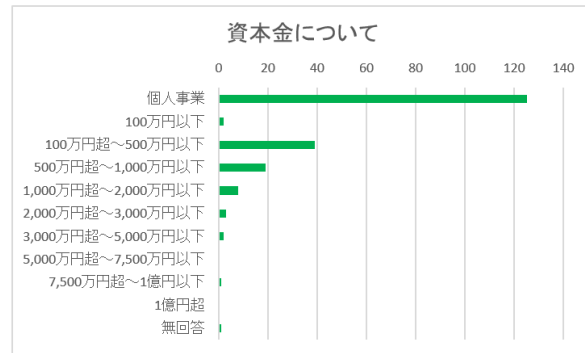
経営形態	小売業		製造業		サービス業		飲食業		建設業	
	人数	構成比	人数	構成比	人数	構成比	人数	構成比	人数	構成比
法人	6	20%	29	35%	9	35%	2	13%	12	44%
個人	23	77%	50	60%	16	62%	14	88%	15	56%
無回答	1	3%	4	5%	1	4%	0	0%	0	0%
合計	30	100%	83	100%	26	100%	16	100%	27	100%

### ③ 資本金

調査回答事業者の資本金においては、100万円超～500万円以下の事業者が20%と最も多く、業種別でもこの傾向はあまり変わっていない。なお個人事業主のうち9事業所は元入金を資本金としている。

Q3 資本金についてお答えください。

資本金	回答数	構成比
個人事業	125	63%
100万円以下	2	1%
100万円超～500万円以下	39	20%
500万円超～1,000万円以下	19	10%
1,000万円超～2,000万円以下	8	4%
2,000万円超～3,000万円以下	3	2%
3,000万円超～5,000万円以下	2	1%
5,000万円超～7,500万円以下	0	0%
7,500万円超～1億円以下	1	1%
1億円超	0	0%
無回答	1	1%
計	200	100%



資本金	小売業		製造業		サービス業		飲食業		建設業	
	人数	構成比	人数	構成比	人数	構成比	人数	構成比	人数	構成比
個人事業	22	73%	51	61%	15	58%	12	75%	12	44%
100万円以下	0	0%	1	1%	1	4%	0	0%	0	0%
100万円超～500万円以下	5	17%	14	17%	6	23%	2	13%	10	37%
500万円超～1,000万円以下	1	3%	14	17%	1	4%	0	0%	2	7%
1,000万円超～2,000万円以下	1	3%	1	1%	2	8%	2	13%	1	4%
2,000万円超～3,000万円以下	0	0%	1	1%	0	0%	0	0%	1	4%
3,000万円超～5,000万円以下	0	0%	0	0%	1	4%	0	0%	1	4%
5,000万円超～7,500万円以下	0	0%	0	0%	0	0%	0	0%	0	0%
7,500万円超～1億円以下	0	0%	1	1%	0	0%	0	0%	0	0%
1億円超	0	0%	0	0%	0	0%	0	0%	0	0%
無回答	1	3%	0	0%	0	0%	0	0%	0	0%
合計	30	100%	83	100%	26	100%	16	100%	27	100%

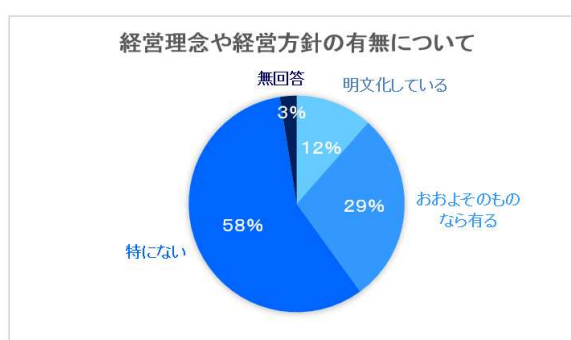
#### ④ 経営理念や経営方針の有無

調査回答事業者の経営理念や経営方針の有無については、「特にない」が58%と最も多く、過半数を超える事業者が経営理念や経営方針を持っておらず、明文化までしている事業者は全体のおよそ1割しかいなかった。

業種別では、飲食業が「おおよそのものなら有る」まで含めると過半数の事業者が経営理念や経営方針を持っていることが分かった。また経営形態別では、法人企業と個人事業主の「特にない」を見てみると法人企業が3割に対して、個人事業主では7割となっている。

Q4 貴社の経営理念や経営方針の有無について、ご回答ください。

経営理念や経営方針の有無	回答数	構成比
明文化している	23	12%
おおよそのものなら有る	57	29%
特にない	115	58%
無回答	5	3%
計	200	100%



経営理念や経営方針の有無	小売業		製造業		サービス業		飲食業		建設業	
	人数	構成比	人数	構成比	人数	構成比	人数	構成比	人数	構成比
明文化している	2	7%	7	8%	3	12%	2	13%	4	15%
おおよそのものなら有る	7	23%	21	25%	8	31%	7	44%	9	33%
特にない	20	67%	52	63%	15	58%	6	38%	14	52%
無回答	1	3%	3	4%	0	0%	1	6%	0	0%
合計	30	100%	83	100%	26	100%	16	100%	27	100%

経営理念や経営方針の有無	法人		個人	
	人数	構成比	人数	構成比
明文化している	18	29%	4	3%
おおよそのものなら有る	25	40%	31	24%
特にない	19	30%	92	70%
無回答	1	2%	4	3%
合計	63	100%	131	100%

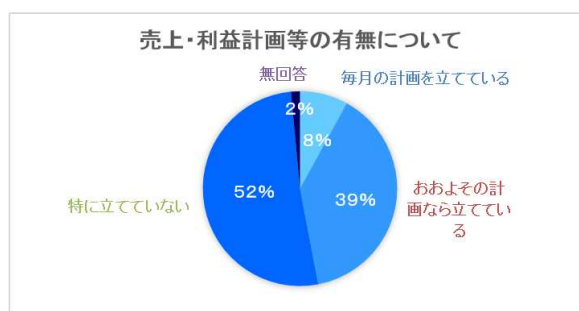
### ⑤ 売上・利益計画等の有無

調査回答事業者の売上・利益計画等の有無でも、前述した経営理念や経営方針の有無と同様に「特に立てていない」が52%と最も多く、過半数を超える事業者が売上・利益計画等を立てずに事業を行っている。一方で毎月計画を立てている事業者も経営理念や経営方針の有無と同様、全体のおよそ1割しかいなかった。

業種別では、飲食業と建設業が「おおよその計画を立てている」と答えている事業者が過半数を超えていることが分かった。また経営形態別では、法人企業と個人事業主の「特に立てていない」を見てみると法人企業では4社に1社、個人事業主では3事業者に2者が計画を立てずに事業を行っている。

Q5 貴社の売上・利益計画等の有無について、ご回答ください。

売上・利益計画等の有無	回答数	構成比
毎月の計画を立てている	16	8%
おおよその計画なら立てている	78	39%
特に立てていない	103	52%
無回答	3	2%
計	200	100%



売上・利益計画等の有無	小売業		製造業		サービス業		飲食業		建設業	
	人数	構成比	人数	構成比	人数	構成比	人数	構成比	人数	構成比
毎月の計画を立てている	2	7%	5	6%	3	12%	1	6%	1	4%
おおよその計画なら立てている	10	33%	28	34%	9	35%	8	50%	14	52%
特に立てていない	18	60%	48	58%	14	54%	7	44%	11	41%
無回答	0	0%	2	2%	0	0%	0	0%	1	4%
合計	30	100%	83	100%	26	100%	16	100%	27	100%

売上・利益計画等の有無	法人		個人	
	人数	構成比	人数	構成比
毎月の計画を立てている	10	16%	6	5%
おおよその計画なら立てている	36	57%	40	31%
特に立てていない	15	24%	84	64%
無回答	2	3%	1	1%
合計	63	100%	131	100%



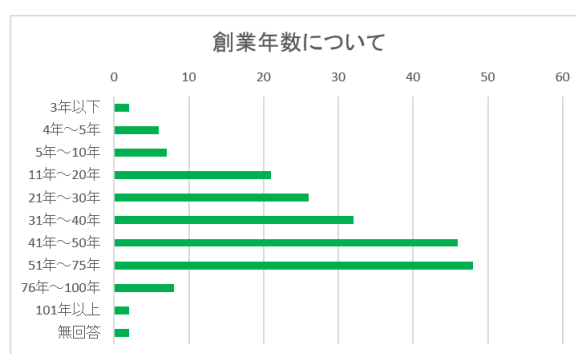
## ⑥ 創業年度

調査回答事業者の創業年度においては、51年～75年の間の事業者が24%と最も多く、次いで41年～50年の事業者が23%と創業41年から75年以内の事業者が全体のおよそ5割を占めている。また5年以下の創業者は全体の4%である。

業種別では、小売業は創業年数の長い事業者が比較的多い。製造業、建設業は創業41年から50年の事業者が多く創業者は少ない。一方でサービス業、飲食業は、創業者の構成比が他の業種よりも比較的高くなっている。また経営形態別での特徴では、法人企業における5年以下の創業者が見られていない点である。

Q6 貴社の創業年度について、今年で創業は何年目ですか？

創業年数	回答数	構成比
3年以下	2	1%
4年～5年	6	3%
5年～10年	7	4%
11年～20年	21	11%
21年～30年	26	13%
31年～40年	32	16%
41年～50年	46	23%
51年～75年	48	24%
76年～100年	8	4%
101年以上	2	1%
無回答	2	1%
計	200	100%



創業年度	小売業		製造業		サービス業		飲食業		建設業	
	人数	構成比	人数	構成比	人数	構成比	人数	構成比	人数	構成比
3年以下	0	0%	0	0%	1	4%	1	6%	0	0%
4年～5年	1	3%	0	0%	2	8%	2	13%	0	0%
5年～10年	0	0%	0	0%	1	4%	2	13%	4	15%
11年～20年	3	10%	8	10%	3	12%	3	19%	1	4%
21年～30年	3	10%	6	7%	4	15%	0	0%	6	22%
31年～40年	3	10%	13	16%	7	27%	5	31%	3	11%
41年～50年	2	7%	31	37%	4	15%	1	6%	6	22%
51年～75年	13	43%	21	25%	4	15%	1	6%	5	19%
76年～100年	3	10%	3	4%	0	0%	1	6%	1	4%
101年以上	1	3%	0	0%	0	0%	0	0%	1	4%
無回答	1	3%	1	1%	0	0%	0	0%	0	0%
合計	30	100%	83	100%	26	100%	16	100%	27	100%

創業年度	法人		個人	
	人数	構成比	人数	構成比
3年以下	0	0%	2	2%
4年～5年	0	0%	6	5%
5年～10年	2	3%	5	4%
11年～20年	4	6%	17	13%
21年～30年	7	11%	18	14%
31年～40年	13	21%	17	13%
41年～50年	13	21%	32	24%
51年～75年	20	32%	27	21%
76年～100年	3	5%	4	3%
101年以上	1	2%	1	1%
無回答	0	0%	2	2%
合計	63	100%	131	100%

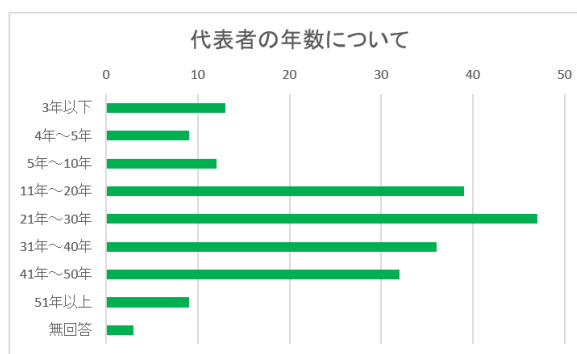
⑦ 現在の代表者の年数および代数

調査回答事業者の現在の代表者の年数および代数では、21年～30年の間の事業者が24%と最も多く、次いで11年～20年の事業者が20%となっている。

業種別での特徴では、製造業の事業承継が他の業種に比べると進んでいないが、直近3年では、他の業種と遜色なく行われている。また代表者の代数では、現役創業者がおよそ6割となっている。

Q7 貴社の代表者様は、代表になられて今年で何年目ですか？

代表者の年数	回答数	構成比
3年以下	13	7%
4年～5年	9	5%
5年～10年	12	6%
11年～20年	39	20%
21年～30年	47	24%
31年～40年	36	18%
41年～50年	32	16%
51年以上	9	5%
無回答	3	2%
計	200	100%



代表者の年数	小売業		製造業		サービス業		飲食業		建設業	
	人数	構成比	人数	構成比	人数	構成比	人数	構成比	人数	構成比
3年以下	2	7%	6	7%	1	4%	1	6%	3	11%
4年～5年	2	7%	0	0%	2	8%	2	13%	1	4%
5年～10年	2	7%	2	2%	2	8%	3	19%	2	7%
11年～20年	6	20%	15	18%	6	23%	3	19%	5	19%
21年～30年	7	23%	13	16%	7	27%	2	13%	9	33%
31年～40年	4	13%	19	23%	5	19%	4	25%	2	7%
41年～50年	6	20%	20	24%	2	8%	1	6%	3	11%
51年以上	0	0%	8	10%	1	4%	0	0%	0	0%
無回答	1	3%	0	0%	0	0%	0	0%	2	7%
合計	30	100%	83	100%	26	100%	16	100%	27	100%

代表者の年数	法人		個人	
	人数	構成比	人数	構成比
3年以下	6	10%	6	5%
4年～5年	2	3%	7	5%
5年～10年	5	8%	7	5%
11年～20年	17	27%	21	16%
21年～30年	18	29%	27	21%
31年～40年	11	17%	23	18%
41年～50年	3	5%	29	22%
51年以上	0	0%	9	7%
無回答	1	2%	2	2%
合計	63	100%	131	100%

代数	事業者数	構成比
初代	85	58%
2代目	43	29%
3代目	15	10%
4代目	2	1%
5代目	2	1%
計	147	100%

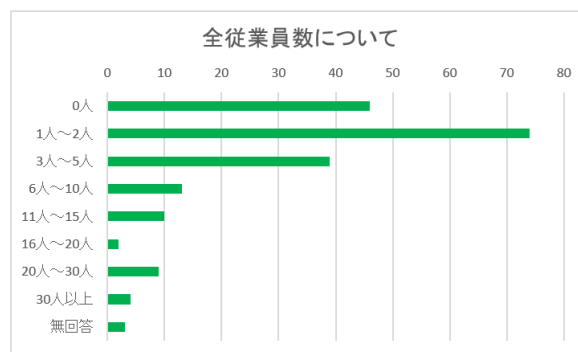
⑧ 全従業員数（パート・アルバイトを含む）

調査回答事業者の全従業員数では、代表者を抜いた人数で、役員や専従者、パート・アルバイトを含んだ全従業員数の中で1人～2人が37%と最も多く、過半数の事業者が2人以下の従業員で事業を営んでいる。

雇用の面においては、業種別では製造業が、経営形態別では法人企業が多く雇っている。

Q8 パート・アルバイトを含めた貴社の全従業員数について、

全従業員数	回答数	構成比
0人	46	23%
1人～2人	74	37%
3人～5人	39	20%
6人～10人	13	7%
11人～15人	10	5%
16人～20人	2	1%
20人～30人	9	5%
30人以上	4	2%
無回答	3	2%
計	200	100%



全従業員数	小売業		製造業		サービス業		飲食業		建設業	
	人数	構成比	人数	構成比	人数	構成比	人数	構成比	人数	構成比
0人	6	20%	18	22%	8	31%	4	25%	7	26%
1人～2人	11	37%	34	41%	7	27%	5	31%	10	37%
3人～5人	8	27%	13	16%	6	23%	2	13%	6	22%
6人～10人	3	10%	5	6%	1	4%	1	6%	2	7%
11人～15人	0	0%	4	5%	1	4%	3	19%	1	4%
16人～20人	0	0%	1	1%	0	0%	0	0%	1	4%
20人～30人	1	3%	5	6%	2	8%	0	0%	0	0%
30人以上	0	0%	2	2%	0	0%	1	6%	0	0%
無回答	1	3%	1	1%	1	4%	0	0%	0	0%
合計	30	100%	83	100%	26	100%	16	100%	27	100%

全従業員数	法人		個人	
	人数	構成比	人数	構成比
0人	2	3%	43	33%
1人～2人	10	16%	62	47%
3人～5人	20	32%	17	13%
6人～10人	8	13%	5	4%
11人～15人	8	13%	2	2%
16人～20人	2	3%	0	0%
20人～30人	8	13%	0	0%
30人以上	4	6%	0	0%
無回答	1	2%	2	2%
合計	63	100%	131	100%

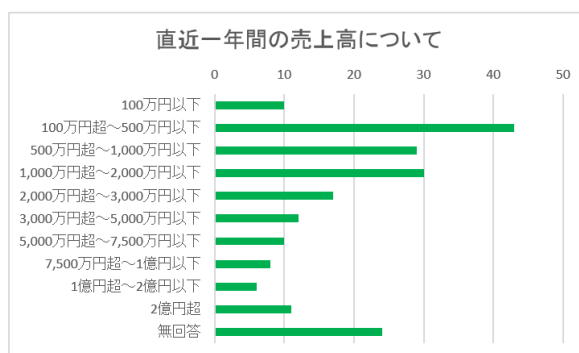
### ⑨ 直近一年間の売上高

調査回答事業者の直近一年間の売上高については、100万円超～500万円以下の事業者が22%で最も多く、4社に1社の売上高は500万円以下となっている。

業種別では、製造業とサービス業のおよそ3割の事業者が500万円以下の売上高となっており全体よりも割合が高い。一方で、飲食業のおよそ3割の事業者が1,000万円超～2,000万円以下の売上高であるため他の業種よりも堅調な推移となっている。また経営形態別では、個人事業主のおよそ4割が500万円以下の売上高となっている。

Q14 貴社の直近一年間の売上高について、

直近一年間の売上高	回答数	構成比
100万円以下	10	5%
100万円超～500万円以下	43	22%
500万円超～1,000万円以下	29	15%
1,000万円超～2,000万円以下	30	15%
2,000万円超～3,000万円以下	17	9%
3,000万円超～5,000万円以下	12	6%
5,000万円超～7,500万円以下	10	5%
7,500万円超～1億円以下	8	4%
1億円超～2億円以下	6	3%
2億円超	11	6%
無回答	24	12%
計	200	100%



直近一年間の売上高	小売業		製造業		サービス業		飲食業		建設業	
	人数	構成比	人数	構成比	人数	構成比	人数	構成比	人数	構成比
100万円以下	1	3%	6	7%	1	4%	1	6%	1	4%
100万円超～500万円以下	3	10%	25	30%	7	27%	3	19%	3	11%
500万円超～1,000万円以下	6	20%	9	11%	3	12%	3	19%	5	19%
1,000万円超～2,000万円以下	5	17%	8	10%	4	15%	5	31%	5	19%
2,000万円超～3,000万円以下	4	13%	3	4%	4	15%	2	13%	2	7%
3,000万円超～5,000万円以下	2	7%	5	6%	2	8%	1	6%	2	7%
5,000万円超～7,500万円以下	1	3%	4	5%	2	8%	0	0%	2	7%
7,500万円超～1億円以下	2	7%	3	4%	1	4%	0	0%	2	7%
1億円超～2億円以下	0	0%	5	6%	0	0%	0	0%	0	0%
2億円超	1	3%	3	4%	1	4%	1	6%	2	7%
無回答	5	17%	12	14%	1	4%	0	0%	3	11%
合計	30	100%	83	100%	26	100%	16	100%	27	100%

直近一年間の売上高	法人		個人	
	人数	構成比	人数	構成比
100万円以下	0	0%	10	8%
100万円超～500万円以下	1	2%	42	32%
500万円超～1,000万円以下	0	0%	28	21%
1,000万円超～2,000万円以下	4	6%	23	18%
2,000万円超～3,000万円以下	5	8%	11	8%
3,000万円超～5,000万円以下	10	16%	2	2%
5,000万円超～7,500万円以下	10	16%	0	0%
7,500万円超～1億円以下	7	11%	1	1%
1億円超～2億円以下	4	6%	2	2%
2億円超	11	17%	0	0%
無回答	11	17%	12	9%
合計	63	100%	131	100%

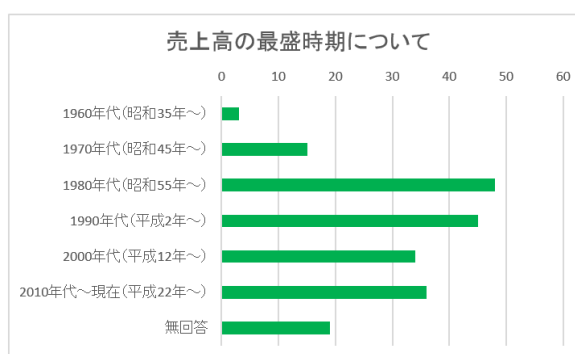
## ⑩ 売上高の最盛時期

調査回答事業者の売上高の最盛時期においては、1980年代（昭和55年～）が22%で最も多く、4社に1社がこの時期と回答している。

業種別では、およそ4割の飲食業と建設業の4社に1社の事業者が最盛時期を現在と回答しており、前述した直近一年間の売上高でも飲食業が他の業種よりも堅調な推移を見せているため、数値が合致している。また経営形態別では、法人企業のおよそ4割が2000年以降に売上高の最盛時期があった（ある）となっている。

Q15 貴社の売上高の最盛時期について、ご回答ください。

売上高の最盛時期	回答数	構成比
1960年代(昭和35年～)	3	2%
1970年代(昭和45年～)	15	8%
1980年代(昭和55年～)	48	24%
1990年代(平成2年～)	45	23%
2000年代(平成12年～)	34	17%
2010年代～現在(平成22年～)	36	18%
無回答	19	10%
計	200	100%



売上高の最盛時期	小売業		製造業		サービス業		飲食業		建設業	
	人数	構成比	人数	構成比	人数	構成比	人数	構成比	人数	構成比
1960年代(昭和35年～)	2	7%	1	1%	0	0%	0	0%	0	0%
1970年代(昭和45年～)	3	10%	9	11%	1	4%	0	0%	0	0%
1980年代(昭和55年～)	7	23%	20	24%	8	31%	5	31%	6	22%
1990年代(平成2年～)	10	33%	18	22%	5	19%	3	19%	7	26%
2000年代(平成12年～)	4	13%	17	20%	5	19%	1	6%	4	15%
2010年代～現在(平成22年～)	1	3%	9	11%	6	23%	7	44%	7	26%
無回答	3	10%	9	11%	1	4%	0	0%	3	11%
合計	30	100%	83	100%	26	100%	16	100%	27	100%

売上高の最盛時期	法人		個人	
	人数	構成比	人数	構成比
1960年代(昭和35年～)	0	0%	3	2%
1970年代(昭和45年～)	3	5%	11	8%
1980年代(昭和55年～)	9	14%	39	30%
1990年代(平成2年～)	12	19%	31	24%
2000年代(平成12年～)	14	22%	18	14%
2010年代～現在(平成22年～)	14	22%	22	17%
無回答	11	17%	7	5%
合計	63	100%	131	100%

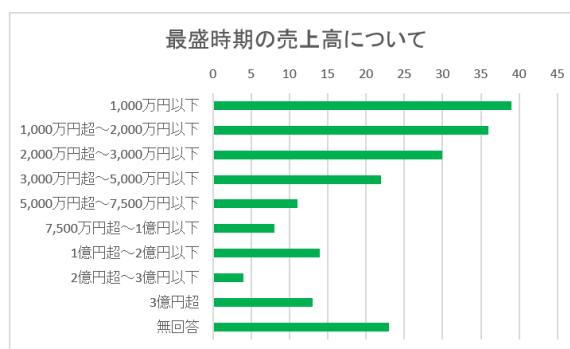
### ⑪ 最盛時期の売上高

調査回答事業者の最盛時期の売上高は、1,000万円以下が20%で最も多く、5社に1社の事業者がこれまでに年商1,000万円を超えたことがないと回答している。

業種別では、製造業と飲食業が1,000万円以下の回答が最も多く、建設業では、1,000万円超～2,000万円以下、サービス業では2,000万円超～3,000万円以下、小売業では3,000万円超～5,000万円以下が最も多く回答されている。また経営形態別では、個人事業主の3割がこれまでに年商1,000万円を超えたことがないと回答している。

Q16 貴社の最盛時期の売上高について、ご回答ください。

最盛時期の売上高	回答数	構成比
1,000万円以下	39	20%
1,000万円超～2,000万円以下	36	18%
2,000万円超～3,000万円以下	30	15%
3,000万円超～5,000万円以下	22	11%
5,000万円超～7,500万円以下	11	6%
7,500万円超～1億円以下	8	4%
1億円超～2億円以下	14	7%
2億円超～3億円以下	4	2%
3億円超	13	7%
無回答	23	12%
計	200	100%



最盛時期の売上高	小売業		製造業		サービス業		飲食業		建設業	
	人数	構成比	人数	構成比	人数	構成比	人数	構成比	人数	構成比
1,000万円以下	3	10%	23	28%	5	19%	6	38%	0	0%
1,000万円超～2,000万円以下	2	7%	14	17%	4	15%	2	13%	10	37%
2,000万円超～3,000万円以下	6	20%	6	7%	7	27%	4	25%	5	19%
3,000万円超～5,000万円以下	7	23%	7	8%	3	12%	2	13%	2	7%
5,000万円超～7,500万円以下	2	7%	6	7%	0	0%	0	0%	3	11%
7,500万円超～1億円以下	2	7%	2	2%	1	4%	1	6%	1	4%
1億円超～2億円以下	2	7%	7	8%	2	8%	0	0%	2	7%
2億円超～3億円以下	1	3%	2	2%	1	4%	0	0%	0	0%
3億円超	0	0%	6	7%	1	4%	1	6%	2	7%
無回答	5	17%	10	12%	2	8%	0	0%	2	7%
合計	30	100%	83	100%	26	100%	16	100%	27	100%

最盛時期の売上高	法人		個人	
	人数	構成比	人数	構成比
1,000万円以下	0	0%	39	30%
1,000万円超～2,000万円以下	2	3%	33	25%
2,000万円超～3,000万円以下	6	10%	23	18%
3,000万円超～5,000万円以下	3	5%	17	13%
5,000万円超～7,500万円以下	8	13%	2	2%
7,500万円超～1億円以下	6	10%	2	2%
1億円超～2億円以下	11	17%	3	2%
2億円超～3億円以下	4	6%	0	0%
3億円超	13	21%	0	0%
無回答	10	16%	12	9%
合計	63	100%	131	100%

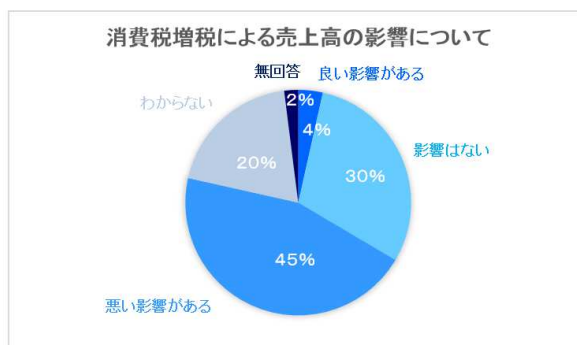
## ⑫ 消費税増税による売上高の影響

調査回答事業者の消費税増税による売上高の影響については、悪い影響があると答えた事業者が45%と最も多く、次いで影響はないと答えた事業者が30%であった。

消費税増税による売上高の影響については、業種別および経営形態別で見ても悪い影響があると答えた事業者が最も多かった。

Q17 消費税が増税された場合の売上高における影響の有無について、

消費税増税による売上高の影響	回答数	構成比
良い影響がある	7	4%
影響はない	60	30%
悪い影響がある	90	45%
わからない	39	20%
無回答	4	2%
計	200	100%



消費税増税による売上高の影響	小売業		製造業		サービス業		飲食業		建設業	
	人数	構成比	人数	構成比	人数	構成比	人数	構成比	人数	構成比
良い影響がある	0	0%	5	6%	0	0%	1	6%	1	4%
影響はない	8	27%	29	35%	4	15%	5	31%	6	22%
悪い影響がある	17	57%	28	34%	18	69%	6	38%	16	59%
わからない	5	17%	19	23%	4	15%	3	19%	3	11%
無回答	0	0%	2	2%	0	0%	1	6%	1	4%
合計	30	100%	83	100%	26	100%	16	100%	27	100%

消費税増税による売上高の影響	法人		個人	
	人数	構成比	人数	構成比
良い影響がある	3	5%	4	3%
影響はない	14	22%	45	34%
悪い影響がある	33	52%	55	42%
わからない	10	16%	26	20%
無回答	3	5%	1	1%
合計	63	100%	131	100%

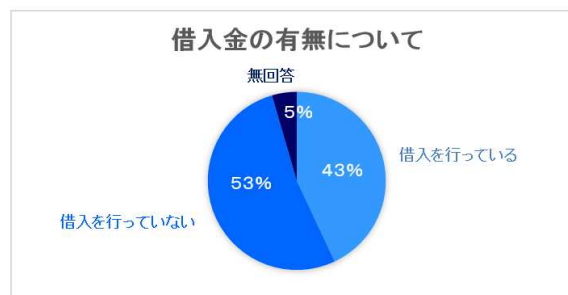
### ⑬ 借入金の有無と借入額

調査回答事業者の借入の状況においては、借入を行っていない事業者が53%で過半数を上回っている。

業種別では、建設業だけが「借入を行っている」が52%と過半数を超えている。また経営形態別では、法人企業のおよそ7割が借入を行っており、個人事業主のおよそ7割が借入を行っていないとなっている。

Q18 貴社の借入金の有無について、ご回答ください。

借入金の有無	回答数	構成比
借入を行っている	86	43%
借入を行っていない	105	53%
無回答	9	5%
計	200	100%



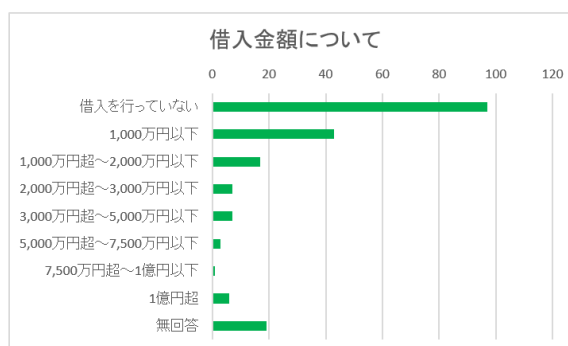
借入金の有無	小売業		製造業		サービス業		飲食業		建設業	
	人数	構成比	人数	構成比	人数	構成比	人数	構成比	人数	構成比
借入を行っている	9	30%	37	45%	11	42%	7	44%	14	52%
借入を行っていない	19	63%	44	53%	14	54%	9	56%	11	41%
無回答	2	7%	2	2%	1	4%	0	0%	2	7%
合計	30	100%	83	100%	26	100%	16	100%	27	100%

借入金の有無	法人		個人	
	人数	構成比	人数	構成比
借入を行っている	43	68%	38	29%
借入を行っていない	18	29%	86	66%
無回答	2	3%	7	5%
合計	63	100%	131	100%

調査回答事業者の借入金額の状況については、借入を行っていない事業者が49%と最も多く、次いで1,000万円以下の事業者が22%と借入金額1,000万円以下の事業者は全体のおよそ7割を占めている。業種別では、全業種において借入を行っていない事業者が最も多いが、飲食業と建設業では、およそ4割の事業者が借入金額1,000万円以下の借入を行っている。

Q19 貴社の借入金額について、ご回答ください。

借入金額	回答数	構成比
借入を行っていない	97	49%
1,000万円以下	43	22%
1,000万円超～2,000万円以下	17	9%
2,000万円超～3,000万円以下	7	4%
3,000万円超～5,000万円以下	7	4%
5,000万円超～7,500万円以下	3	2%
7,500万円超～1億円以下	1	1%
1億円超	6	3%
無回答	19	10%
計	200	100%





借入金額	小売業		製造業		サービス業		飲食業		建設業	
	人数	構成比	人数	構成比	人数	構成比	人数	構成比	人数	構成比
借入を行っていない	17	57%	41	49%	13	50%	7	44%	12	44%
1,000万円以下	5	17%	13	16%	4	15%	6	38%	10	37%
1,000万円超～2,000万円以下	1	3%	12	14%	3	12%	0	0%	1	4%
2,000万円超～3,000万円以下	1	3%	3	4%	2	8%	0	0%	1	4%
3,000万円超～5,000万円以下	1	3%	3	4%	1	4%	0	0%	0	0%
5,000万円超～7,500万円以下	1	3%	0	0%	0	0%	0	0%	1	4%
7,500万円超～1億円以下	0	0%	1	1%	0	0%	0	0%	0	0%
1億円超	0	0%	4	5%	1	4%	1	6%	0	0%
無回答	4	13%	6	7%	2	8%	2	13%	2	7%
合計	30	100%	83	100%	26	100%	16	100%	27	100%

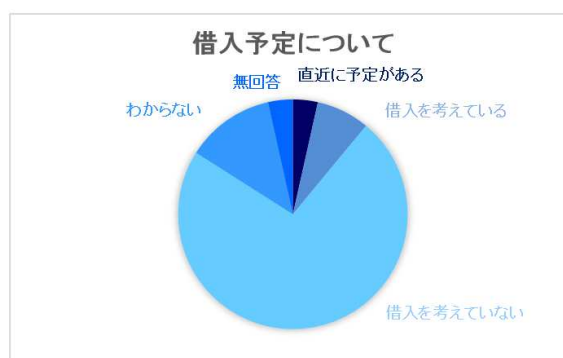
借入金額	法人		個人	
	人数	構成比	人数	構成比
借入を行っていない	12	19%	84	64%
1,000万円以下	15	24%	25	19%
1,000万円超～2,000万円以下	11	17%	6	5%
2,000万円超～3,000万円以下	4	6%	3	2%
3,000万円超～5,000万円以下	5	8%	2	2%
5,000万円超～7,500万円以下	2	3%	1	1%
7,500万円超～1億円以下	0	0%	0	0%
1億円超	6	10%	0	0%
無回答	8	13%	10	8%
合計	63	100%	131	100%

#### ⑭ 今後の借入予定

調査回答事業者の今後の借入予定では、借入を考えていないと回答した事業者が73%と最も多く、業種別および経営形態別で見ても借入を考えていないと答えた事業者が最も多かった。

Q20 今後の借入予定について、

借入予定	回答数	構成比
直近に予定がある	7	4%
借入を考えている	15	8%
借入を考えていない	146	73%
わからない	25	13%
無回答	7	4%
計	200	100%



借入予定	小売業		製造業		サービス業		飲食業		建設業	
	人数	構成比	人数	構成比	人数	構成比	人数	構成比	人数	構成比
直近に予定がある	1	3%	3	4%	0	0%	1	6%	0	0%
借入を考えている	1	3%	5	6%	3	12%	1	6%	3	11%
借入を考えていない	21	70%	67	81%	22	85%	9	56%	17	63%
わからない	6	20%	5	6%	1	4%	4	25%	6	22%
無回答	1	3%	3	4%	0	0%	1	6%	1	4%
合計	30	100%	83	100%	26	100%	16	100%	27	100%

借入予定	法人		個人	
	人数	構成比	人数	構成比
直近に予定がある	5	8%	2	2%
借入を考えている	6	10%	9	7%
借入を考えていない	40	63%	102	78%
わからない	8	13%	16	12%
無回答	4	6%	2	2%
合計	63	100%	131	100%

## ⑮ 経営課題

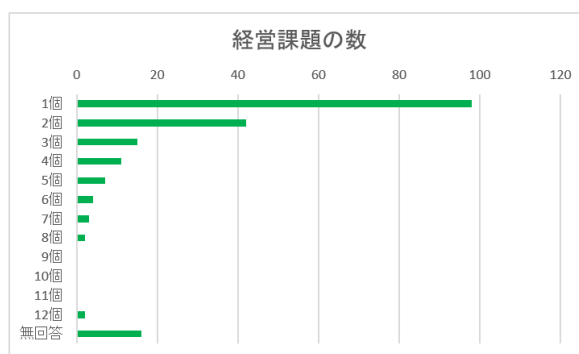
調査回答事業者の経営課題においては、「その他」を含めた19個の経営課題からいくつでも回答可能な設問で対象事業者に回答を求めた。その中で、およそ半数の事業者が現在抱えている経営課題の数を1個と答えた事業者が最も多く、一番多くの課題を認識されている事業者では12個と回答している。

経営課題の内容では、「営業力の維持・強化」を上げている事業者が31%と最も多く、次いで「後継者の育成・決定（20%）」「人材の確保・育成（19%）」となっている。

経営形態別については、法人企業が「人材の確保・育成」が41%と最も高く、個人事業主では、「営業力の維持・強化」が27%と最も高かった。また業種別では、製造業だけは、「後継者の育成・決定（17%）」が最も高く、これは前述した「⑦現在の代表者の年数および代数」の結果と合致している。製造業以外の業種では、「営業力の維持・強化」が最も高かった。

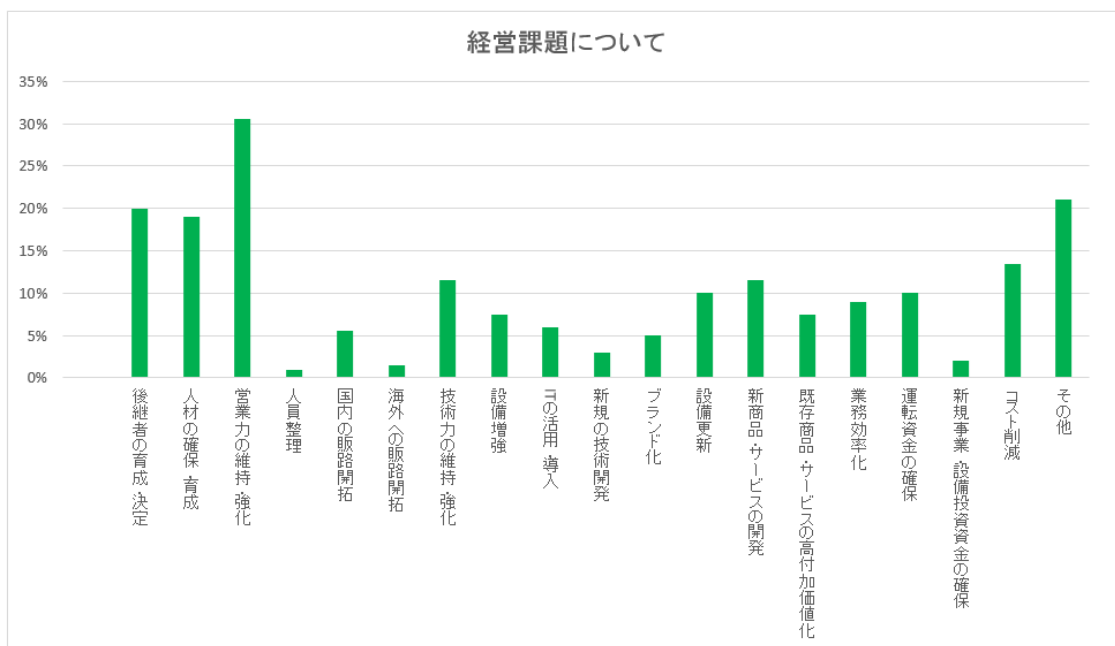
Q9 貴社の現在抱えている経営課題の数

経営課題の数	回答数	構成比
1個	98	49%
2個	42	21%
3個	15	8%
4個	11	6%
5個	7	4%
6個	4	2%
7個	3	2%
8個	2	1%
9個	0	0%
10個	0	0%
11個	0	0%
12個	2	1%
無回答	16	8%
計	200	100%



経営課題の内容	回答数	事業者数での割合
人材の確保・育成	38	19%
営業力の維持・強化	61	31%
人員整理	2	1%
国内の販路開拓	11	6%
海外への販路開拓	3	2%
技術力の維持・強化	23	12%
設備増強	15	8%
ITの活用・導入	12	6%
新規の技術開発	6	3%
ブランド化	10	5%
設備更新	20	10%
新商品・サービスの開発	23	12%
既存商品・サービスの高付加価値化	15	8%
業務効率化	18	9%
運転資金の確保	20	10%
新規事業・設備投資資金の確保	4	2%
コスト削減	27	14%
その他	42	21%
計	390	

法人		個人	
人数	事業者数での割合	人数	事業者数での割合
20	32%	19	15%
26	41%	12	9%
23	37%	36	27%
1	2%	1	1%
7	11%	4	3%
2	3%	1	1%
7	11%	15	11%
8	13%	7	5%
6	10%	6	5%
5	8%	1	1%
8	13%	2	2%
11	17%	6	5%
9	14%	14	11%
7	11%	7	5%
9	14%	9	7%
8	13%	10	8%
3	5%	1	1%
11	17%	16	12%
5	8%	37	28%
176	100%	204	



経営課題の内容	小売業		製造業		サービス業		飲食業		建設業	
	人数	事業者数での割合	人数	事業者数での割合	人数	事業者数での割合	人数	事業者数での割合	人数	事業者数での割合
後継者の育成・決定	10	33%	14	17%	3	12%	1	2%	8	14%
人材の確保・育成	4	13%	12	14%	6	23%	3	7%	7	12%
営業力の維持・強化	12	40%	12	14%	13	50%	10	23%	11	19%
人員整理	1	3%	0	0%	0	0%	1	2%	0	0%
国内の販路開拓	1	3%	6	7%	1	4%	2	5%	1	2%
海外への販路開拓	0	0%	1	1%	0	0%	0	0%	0	0%
技術力の維持・強化	1	3%	9	11%	4	15%	1	2%	7	12%
設備増強	0	0%	5	6%	1	4%	3	7%	2	3%
ITの活用・導入	4	13%	1	1%	3	12%	1	2%	2	3%
新規の技術開発	0	0%	4	5%	0	0%	1	2%	1	2%
ブランド化	2	7%	3	4%	2	8%	1	2%	2	3%
設備更新	1	3%	11	13%	4	15%	2	5%	1	2%
新商品・サービスの開発	3	10%	5	6%	6	23%	4	9%	0	0%
既存商品・サービスの高付加価値化	1	3%	3	4%	2	8%	4	9%	3	5%
業務効率化	2	7%	8	10%	3	12%	1	2%	3	5%
運転資金の確保	3	10%	6	7%	3	12%	2	5%	4	7%
新規事業・設備投資資金の確保	0	0%	1	1%	0	0%	1	2%	1	2%
コスト削減	7	23%	9	11%	3	12%	4	9%	2	3%
その他	3	10%	25	30%	5	19%	2	5%	4	7%
計	55		135		59		44		59	

## ⑯ 相談相手

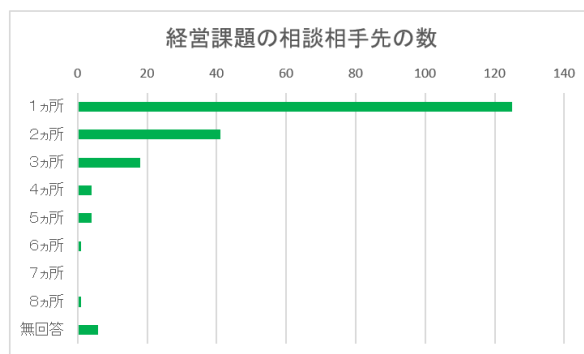
調査回答事業者の経営に関する相談相手では、「その他」を含めた14カ所の相談先からいくつでも回答可能な設問で対象事業者に回答を求めた。その中で、およそ6割の事業者は、相談先を1カ所と答えた事業者が最も多く、一番多くの相談先を持っている事業者では8カ所と回答している。

相談相手として最も多かったのが商工会の41%で、次いで税理士・会計士（33%）、特に誰にも相談しない（24%）となっている。

経営形態別では、法人企業が「税理士・会計士」が65%と最も高く、個人事業主では、「商工会」が47%と最も高かった。また業種別で見ると、建設業だけが「税理士・会計士（52%）」と最も高く、それ以外の業種では、商工会が最も高かった。以上のことから、商工会がいかに地域事業者にとって身近な良きアドバイザーになっていることが分かる。加えて前述したように6割の事業者は、相談先を1カ所と回答しており、商工会の助言力の高さが求められることも分かった。

Q10 貴社の経営課題の相談相手先の数

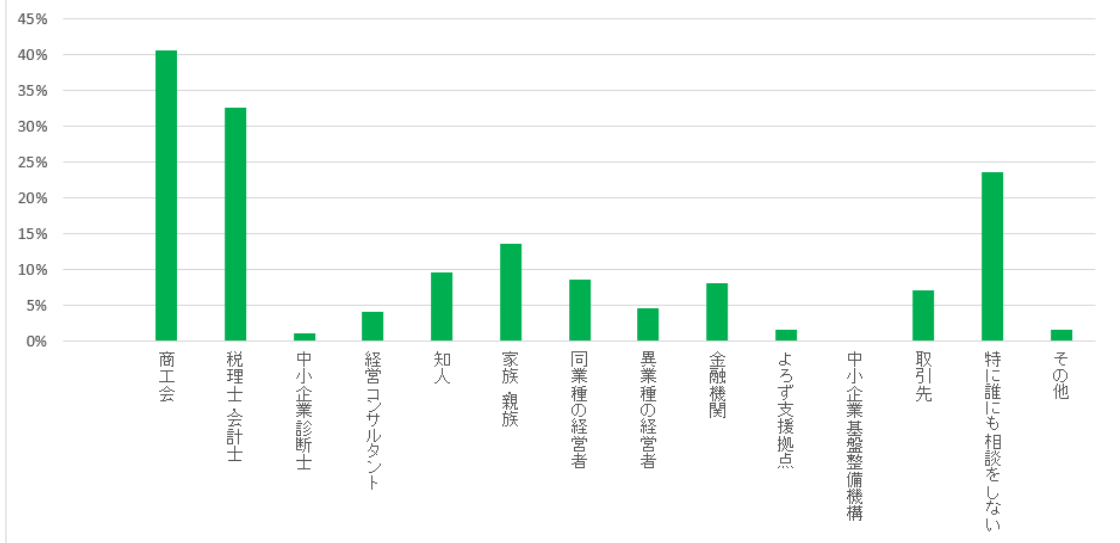
経営課題の相談相手先の数	回答数	構成比
1カ所	125	63%
2カ所	41	21%
3カ所	18	9%
4カ所	4	2%
5カ所	4	2%
6カ所	1	1%
7カ所	0	0%
8カ所	1	1%
無回答	6	3%
計	200	100%



経営課題の相談相手先	回答数	事業者数での割合
商工会	81	41%
税理士・会計士	65	33%
中小企業診断士	2	1%
経営コンサルタント	8	4%
知人	19	10%
家族・親族	27	14%
同業種の経営者	17	9%
異業種の経営者	9	5%
金融機関	16	8%
よろず支援拠点	3	2%
中小企業基盤整備機構	0	0%
取引先	14	7%
特に誰にも相談をしない	47	24%
その他	3	2%
計	311	

法人		個人	
人数	事業者数での割合	人数	事業者数での割合
18	29%	61	47%
41	65%	20	15%
1	2%	1	1%
5	8%	3	2%
8	13%	9	7%
9	14%	18	14%
7	11%	10	8%
3	5%	5	4%
11	17%	4	3%
1	2%	2	2%
0	0%	0	0%
7	11%	7	5%
7	11%	40	31%
1	2%	2	2%
119		182	

### 経営課題の相談相手先について



経営課題の相談相手先	小売業		製造業		サービス業		飲食業		建設業	
	人数	事業者数での割合	人数	事業者数での割合	人数	事業者数での割合	人数	事業者数での割合	人数	事業者数での割合
商工会	12	40%	35	42%	9	35%	9	56%	11	41%
税理士・会計士	9	30%	23	28%	9	35%	3	19%	14	52%
中小企業診断士	0	0%	2	2%	0	0%	0	0%	0	0%
経営コンサルタント	1	3%	5	6%	0	0%	0	0%	1	4%
知人	1	3%	4	5%	5	19%	2	13%	3	11%
家族・親族	3	10%	12	14%	4	15%	5	31%	2	7%
同業種の経営者	2	7%	8	10%	2	8%	1	6%	2	7%
異業種の経営者	2	7%	3	4%	1	4%	1	6%	1	4%
金融機関	1	3%	8	10%	2	8%	1	6%	3	11%
よろず支援拠点	0	0%	2	2%	0	0%	0	0%	0	0%
中小企業基盤整備機構	0	0%	0	0%	0	0%	0	0%	0	0%
取引先	3	10%	8	10%	0	0%	0	0%	2	7%
特に誰にも相談をしない	7	23%	23	28%	7	27%	3	19%	3	11%
その他	0	0%	2	2%	0	0%	0	0%	1	4%
計	41		135		39		25		43	

## 調査回答事業者の景況感

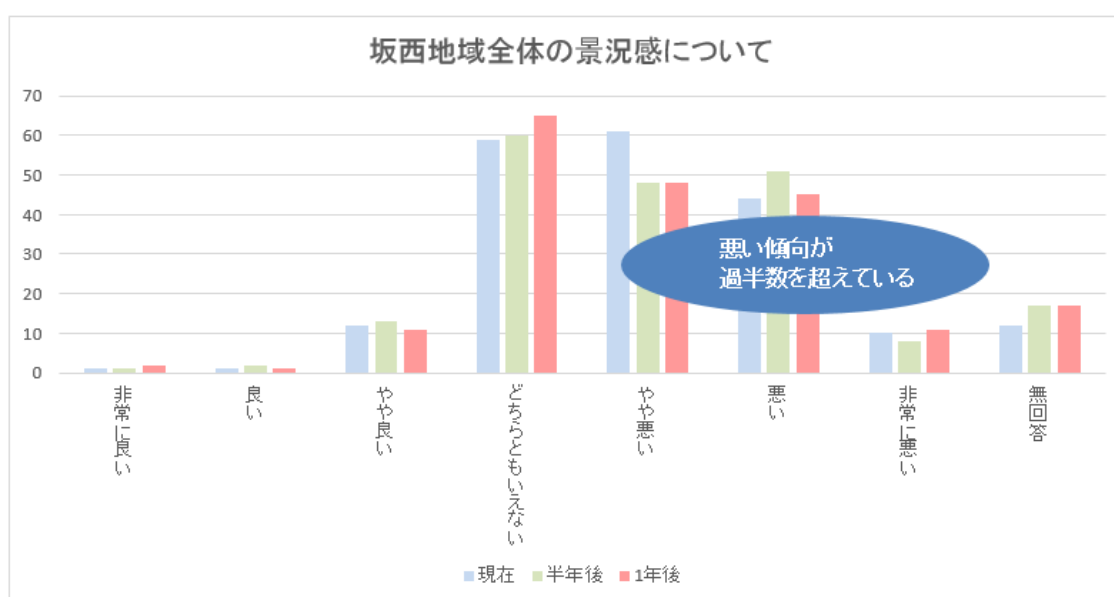
### ① 足利市坂西地区の景況感

ここからは、調査回答事業者の景況感について見ていきたい。まずは坂西地区の当該地域における「現在」「半年後」「1年後」の景況感について見ていく。

坂西地区全体における全事業者の現在の景況感については「やや悪い」が31%と最も高く、次いで「どちらともいえない」が30%となっている。半年後以降は「どちらともいえない」が微増し「やや悪い」が微減している。これらのことから今後一年間における坂西地区の景況感は良いとも悪いとも言えない状況と言えるが、「やや悪い」と「悪い」「非常に悪い」を合算した場合、どの状況においても悪い傾向が過半数を超えている。したがって全体的な景気マインドとして、事業者はこの先もまだ悪い傾向が続くと感じていることが分かった。

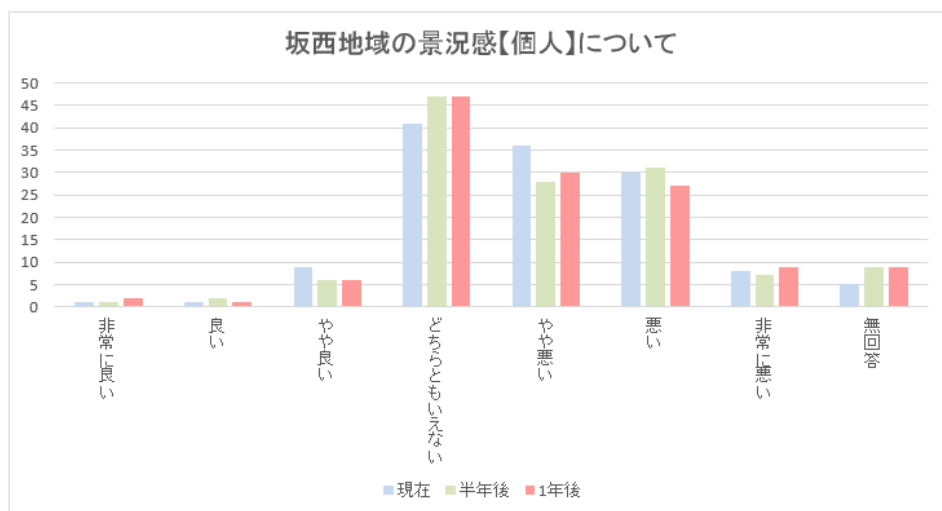
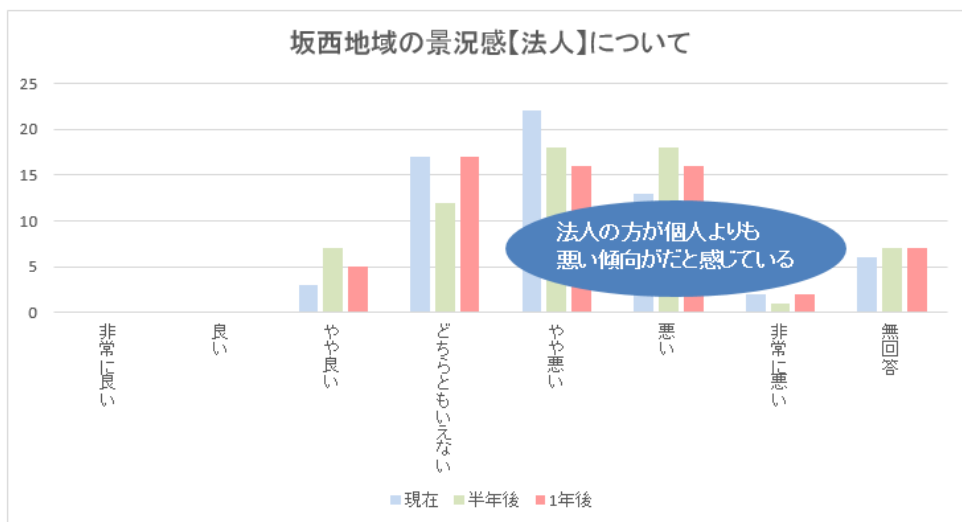
経営形態別では、法人企業が個人事業主よりもどの状況においても若干悪い傾向だと感じている。

坂西地域の景況感	現在		半年後		1年後	
	回答数	構成比	回答数	構成比	回答数	構成比
非常に良い	1	1%	1	1%	2	1%
良い	1	1%	2	1%	1	1%
やや良い	12	6%	13	7%	11	6%
どちらともいえない	59	30%	60	30%	65	33%
やや悪い	61	31%	48	24%	48	24%
悪い	44	22%	51	26%	45	23%
非常に悪い	10	5%	8	4%	11	6%
無回答	12	6%	17	9%	17	9%
計	200	100%	200	100%	200	100%



坂西地域の景況感【法人】	現在		半年後		1年後	
	人数	構成比	人数	構成比	人数	構成比
非常に良い	0	0%	0	0%	0	0%
良い	0	0%	0	0%	0	0%
やや良い	3	5%	7	11%	5	8%
どちらともいえない	17	27%	12	19%	17	27%
やや悪い	22	35%	18	29%	16	25%
悪い	13	21%	18	29%	16	25%
非常に悪い	2	3%	1	2%	2	3%
無回答	6	10%	7	11%	7	11%
合計	63	100%	63	100%	63	100%

坂西地域の景況感【個人】	個人		個人		個人	
	人数	構成比	人数	構成比	人数	構成比
非常に良い	1	1%	1	1%	2	2%
良い	1	1%	2	2%	1	1%
やや良い	9	7%	6	5%	6	5%
どちらともいえない	41	31%	47	36%	47	36%
やや悪い	36	27%	28	21%	30	23%
悪い	30	23%	31	24%	27	21%
非常に悪い	8	6%	7	5%	9	7%
無回答	5	4%	9	7%	9	7%
合計	131	100%	131	100%	131	100%

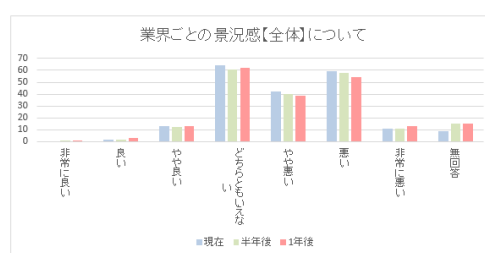


## ② 業界ごとの景況感

次に業界ごとの調査回答事業者の景況感について見ていきたい。こちらは前述した坂西地区全体の景況感ではなく、調査回答事業者の業界における景況感であるため、より精度の高い景況感が期待できる。

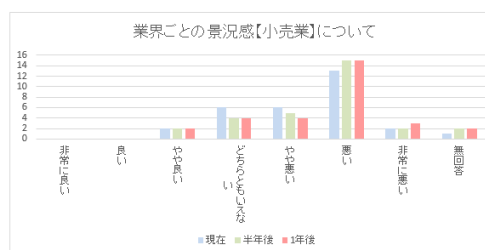
まず業界全体の「現在」「半年後」「1年後」を見ていく。「どちらともいえない」が、どの状況でも最も高い数値であるが、「悪い」とそれほど離れた数値ではない。また「やや悪い」と「非常に悪い」とを合算した場合、悪い傾向がどの状況においても過半数を超えている。したがって業界全体の今後の景況感は、悪い傾向だと感じている事業者が多いと言える。

業界ごとの景況感【全体】	現在		半年後		1年後	
	人数	構成比	人数	構成比	人数	構成比
非常に良い	0	0%	1	1%	1	1%
良い	2	1%	2	1%	3	2%
やや良い	13	7%	12	6%	13	7%
どちらともいえない	64	32%	61	31%	62	31%
やや悪い	42	21%	40	20%	39	20%
悪い	59	30%	58	29%	54	27%
非常に悪い	11	6%	11	6%	13	7%
無回答	9	5%	15	8%	15	8%
計	200	100%	200	100%	200	100%



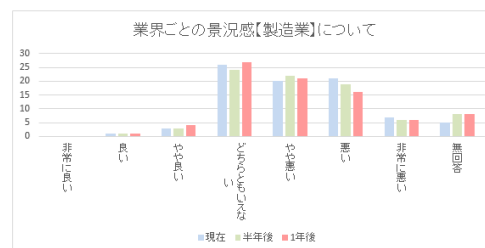
次に業種別に「現在」「半年後」「1年後」を見ていく。小売業では、「悪い」が、どの状況でも最も高い数値であることが特徴的である。また「やや悪い」「悪い」「非常に悪い」を合算した悪い傾向でも全ての状況で7割を超え、他の業種と比べて深刻な状況であると考えられる。

業界ごとの景況感【小売業】	現在		半年後		1年後	
	人数	構成比	人数	構成比	人数	構成比
非常に良い	0	0%	0	0%	0	0%
良い	0	0%	0	0%	0	0%
やや良い	2	7%	2	7%	2	7%
どちらともいえない	6	20%	4	13%	4	13%
やや悪い	6	20%	5	17%	4	13%
悪い	13	43%	15	50%	15	50%
非常に悪い	2	7%	2	7%	3	10%
無回答	1	3%	2	7%	2	7%
合計	30	100%	30	100%	30	100%



製造業では、「どちらともいえない」が、どの状況でも最も高い数値である。また悪い傾向においては1年後に行くほど数値が微減しており、「やや良い」に至っては、1年後に行くほど微増している。したがって製造業での景況感は、他の業種に比べて回復基調にあると感じている事業者が多いと言える。

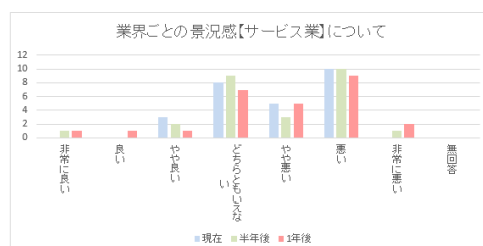
業界ごとの景況感【製造業】	現在		半年後		1年後	
	人数	構成比	人数	構成比	人数	構成比
非常に良い	0	0%	0	0%	0	0%
良い	1	1%	1	1%	1	1%
やや良い	3	4%	3	4%	4	5%
どちらともいえない	26	31%	24	29%	27	33%
やや悪い	20	24%	22	27%	21	25%
悪い	21	25%	19	23%	18	19%
非常に悪い	7	8%	6	7%	6	7%
無回答	5	6%	8	10%	8	10%
合計	83	100%	83	100%	83	100%





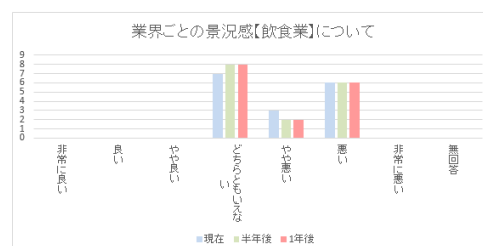
サービス業では、「どちらともいえない」と「悪い」と回答している事業者が分かれていることが特徴的である。ただし「やや悪い」「悪い」「非常に悪い」を合算した悪い傾向で見ると1年後の方が数値は微増しているため、悪い傾向が続くと感じている事業者は多いと言える。

業界ごとの景況感【サービス業】	現在		半年後		1年後	
	人数	構成比	人数	構成比	人数	構成比
非常に良い	0	0%	1	4%	1	4%
良い	0	0%	0	0%	1	4%
やや良い	3	12%	2	8%	1	4%
どちらともいえない	8	31%	9	35%	7	27%
やや悪い	5	19%	3	12%	5	19%
悪い	10	38%	10	38%	9	35%
非常に悪い	0	0%	1	4%	2	8%
無回答	0	0%	0	0%	0	0%
合計	26	100%	26	100%	26	100%



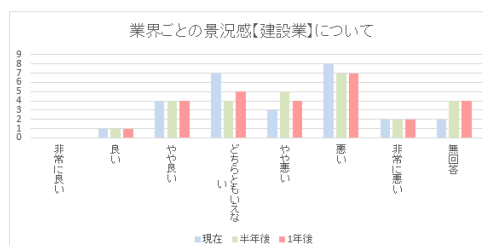
飲食業では、こちらもサービス業と同様に「どちらともいえない」と「悪い」と回答している事業者が分かれているが、飲食業の場合は、「どちらともいえない」「やや悪い」「悪い」の3カ所に回答が集中している点が特徴的である。したがって「どちらともいえない」と悪い傾向がほぼ過半数となっているため、事業者の中で景況感の二極化が起きている。

業界ごとの景況感【飲食業】	現在		半年後		1年後	
	人数	構成比	人数	構成比	人数	構成比
非常に良い	0	0%	0	0%	0	0%
良い	0	0%	0	0%	0	0%
やや良い	0	0%	0	0%	0	0%
どちらともいえない	7	44%	8	50%	8	50%
やや悪い	3	19%	2	13%	2	13%
悪い	6	38%	6	38%	6	38%
非常に悪い	0	0%	0	0%	0	0%
無回答	0	0%	0	0%	0	0%
合計	16	100%	16	100%	16	100%



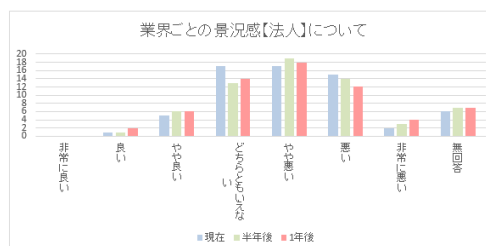
建設業では、「悪い」が、どの状況でも最も高い数値となっているが、他の業種と比べて「やや良い」から「悪い」までの間におよそ8割の事業者が回答しており、回答の平準化が見られている点が特徴的である。しかしどの状況でも悪い傾向が「どちらともいえない」や良い傾向よりも上回っているため、景気が回復基調にあると感じている事業者は少数派だと言える。

業界ごとの景況感【建設業】	現在		半年後		1年後	
	人数	構成比	人数	構成比	人数	構成比
非常に良い	0	0%	0	0%	0	0%
良い	1	4%	1	4%	1	4%
やや良い	4	15%	4	15%	4	15%
どちらともいえない	7	26%	4	15%	5	19%
やや悪い	3	11%	5	19%	4	15%
悪い	8	30%	7	26%	7	26%
非常に悪い	2	7%	2	7%	2	7%
無回答	2	7%	4	15%	4	15%
合計	27	100%	27	100%	27	100%

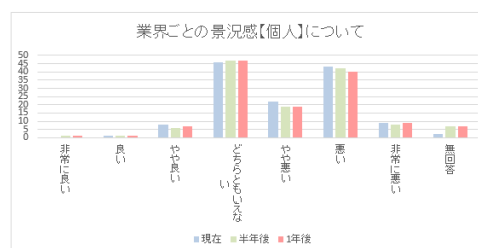


最後に経営形態別では、前述した「①足利市坂西地区の景況感」と同様に法人企業が個人事業主よりもどの状況においても悪い傾向だと感じている事業者が多いと言える。

業界ごとの景況感【法人】	現在		半年後		1年後	
	人数	構成比	人数	構成比	人数	構成比
非常に良い	0	0%	0	0%	0	0%
良い	1	2%	1	2%	2	3%
やや良い	5	8%	6	10%	6	10%
どちらともいえない	17	27%	13	21%	14	22%
やや悪い	17	27%	19	30%	18	29%
悪い	15	24%	14	22%	12	19%
非常に悪い	2	3%	3	5%	4	6%
無回答	6	10%	7	11%	7	11%
合計	63	100%	63	100%	63	100%



業界ごとの景況感【個人】	現在		半年後		1年後	
	人数	構成比	人数	構成比	人数	構成比
非常に良い	0	0%	1	1%	1	1%
良い	1	1%	1	1%	1	1%
やや良い	8	6%	6	5%	7	5%
どちらともいえない	48	35%	47	36%	47	36%
やや悪い	22	17%	19	15%	19	15%
悪い	43	33%	42	32%	40	31%
非常に悪い	9	7%	8	6%	9	7%
無回答	2	2%	7	5%	7	5%
合計	131	100%	131	100%	131	100%



## 前年同時期との比較

ここからは、「売上」「仕入価格」「販売価格」「在庫」「収益性」「資金繰り」「従業員数」「人件費」の8つの項目における前年同時期との比較について見ていく。

### ① 前年同時期との比較【売上】

まず調査回答事業者の売上における前年同時期との比較では、全体的には、どちらともいえないが30%と最も高い。

経営形態別では、法人企業は、やや減ったが25%で最も高く、個人事業主は、どちらともいえないが33%が最も高くなっている。

また業種別においては、業界ごとにバラツキが見られており、小売業は、減ったが最も高く、建設業は、やや減ったが最も高い。また製造業、サービス業では、どちらともいえないが最も高くなっている。一方で飲食業では、やや増えたが最も高く、前述した「⑩売上高の最盛時期」の結果と合致している。

前年同期と比較【売上】	回答数	構成比	法人		個人	
			人数	構成比	人数	構成比
非常に増えた	0	0%	0	0%	0	0%
増えた	8	4%	6	10%	2	2%
やや増えた	30	15%	7	11%	23	18%
どちらともいえない	59	30%	12	19%	43	33%
やや減った	47	24%	16	25%	30	23%
減った	35	18%	12	19%	23	18%
非常に減った	6	3%	1	2%	5	4%
無回答	15	8%	9	14%	5	4%
計	200	100%	63	100%	131	100%

前年同期と比較【売上】	小売業		製造業		サービス業		飲食業		建設業	
	人数	構成比	人数	構成比	人数	構成比	人数	構成比	人数	構成比
非常に増えた	0	0%	0	0%	0	0%	0	0%	0	0%
増えた	0	0%	3	4%	0	0%	1	6%	3	11%
やや増えた	5	17%	6	7%	6	23%	5	31%	2	7%
どちらともいえない	8	27%	27	33%	8	31%	4	25%	6	22%
やや減った	6	20%	22	27%	6	23%	3	19%	7	26%
減った	9	30%	14	17%	5	19%	2	13%	5	19%
非常に減った	1	3%	4	5%	0	0%	0	0%	1	4%
無回答	1	3%	7	8%	1	4%	1	6%	3	11%
計	30	100%	83	100%	26	100%	16	100%	27	100%

### ② 前年同時期との比較【仕入単価】

調査回答事業者の仕入単価における前年同時期との比較では、全体的には、およそ半数の事業者がどちらともいえないと答えており、経営形態別でも法人企業、個人事業主ともに、どちらともいえないが最も高い。また業種別でも飲食業のやや増えた以外は全ての業種で、どちらともいえないと回答している事業者が多かった。

前年同期と比較【仕入単価】	回答数	構成比
非常に増えた	0	0%
増えた	15	8%
やや増えた	36	18%
どちらともいえない	91	46%
やや減った	21	11%
減った	9	5%
非常に減った	1	1%
無回答	27	14%
計	200	100%

法人		個人	
人数	構成比	人数	構成比
0	0%	0	0%
4	6%	11	8%
11	17%	24	18%
24	38%	64	49%
9	14%	11	8%
4	6%	5	4%
0	0%	1	1%
11	17%	15	11%
63	100%	131	100%

前年同期と比較【仕入単価】	小売業		製造業		サービス業		飲食業		建設業	
	人数	構成比	人数	構成比	人数	構成比	人数	構成比	人数	構成比
非常に増えた	0	0%	0	0%	0	0%	0	0%	0	0%
増えた	2	7%	3	4%	1	4%	3	19%	3	11%
やや増えた	6	20%	8	10%	8	31%	6	38%	4	15%
どちらともいえない	10	33%	47	57%	10	38%	5	31%	11	41%
やや減った	6	20%	7	8%	4	15%	1	6%	2	7%
減った	3	10%	4	5%	1	4%	0	0%	1	4%
非常に減った	0	0%	1	1%	0	0%	0	0%	0	0%
無回答	3	10%	13	16%	2	8%	1	6%	6	22%
計	30	100%	83	100%	26	100%	16	100%	27	100%

### ③ 前年同期との比較【販売単価】

調査回答事業者の販売単価における前年同期との比較では、全体的には、およそ半数の事業者がどちらともいえないと答えており、経営形態別でも法人企業、個人事業主ともに、どちらともいえないが最も高い。また業種別でも全ての業種において、どちらともいえないが最も高くなっている。その中でも飲食業が割合的に高く、また飲食業は、前述した通り売上がやや増えている事業者も多いことから、客数が増えているか一人当たりの注文数が増えていることが分かった。

前年同期と比較【販売単価】	回答数	構成比
非常に増えた	0	0%
増えた	7	4%
やや増えた	18	9%
どちらともいえない	106	53%
やや減った	34	17%
減った	11	6%
非常に減った	0	0%
無回答	24	12%
計	200	100%

法人		個人	
人数	構成比	人数	構成比
0	0%	0	0%
5	8%	2	2%
6	10%	11	8%
23	37%	79	60%
17	27%	17	13%
4	6%	7	5%
0	0%	0	0%
8	13%	15	11%
63	100%	131	100%

前年同期と比較【販売単価】	小売業		製造業		サービス業		飲食業		建設業	
	人数	構成比	人数	構成比	人数	構成比	人数	構成比	人数	構成比
非常に増えた	0	0%	0	0%	0	0%	0	0%	0	0%
増えた	0	0%	1	1%	1	4%	0	0%	4	15%
やや増えた	6	20%	7	8%	2	8%	2	13%	0	0%
どちらともいえない	10	33%	51	61%	11	42%	12	75%	12	44%
やや減った	7	23%	10	12%	7	27%	0	0%	6	22%
減った	5	17%	3	4%	2	8%	1	6%	0	0%
非常に減った	0	0%	0	0%	0	0%	0	0%	0	0%
無回答	2	7%	11	13%	3	12%	1	6%	5	19%
計	30	100%	83	100%	26	100%	16	100%	27	100%

#### ④ 前年同時期との比較【在庫】

まず調査回答事業者の在庫における前年同時期との比較では、全体的には、およそ6割の事業者がどちらともいえないと答えており、経営形態別でも法人企業、個人事業主ともに、どちらともいえないが最も高い。また業種別でも全ての業種において、どちらともいえないが最も高くなっている。

前年同時期と比較【在庫】	回答数	構成比	法人		個人	
			人数	構成比	人数	構成比
非常に増えた	0	0%	0	0%	0	0%
増えた	3	2%	0	0%	3	2%
やや増えた	9	5%	6	10%	3	2%
どちらともいえない	115	58%	27	43%	83	63%
やや減った	30	15%	16	25%	14	11%
減った	10	5%	3	5%	7	5%
非常に減った	3	2%	2	3%	1	1%
無回答	30	15%	9	14%	20	15%
計	200	100%	63	100%	131	100%

前年同時期と比較【在庫】	小売業		製造業		サービス業		飲食業		建設業	
	人数	構成比	人数	構成比	人数	構成比	人数	構成比	人数	構成比
非常に増えた	0	0%	0	0%	0	0%	0	0%	0	0%
増えた	1	3%	1	1%	1	4%	0	0%	0	0%
やや増えた	2	7%	4	5%	0	0%	1	6%	1	4%
どちらともいえない	15	50%	53	64%	13	50%	9	56%	16	59%
やや減った	6	20%	7	8%	6	23%	3	19%	4	15%
減った	2	7%	5	6%	0	0%	0	0%	2	7%
非常に減った	0	0%	0	0%	2	8%	1	6%	0	0%
無回答	4	13%	13	16%	4	15%	2	13%	4	15%
計	30	100%	83	100%	26	100%	16	100%	27	100%

#### ⑤ 前年同時期との比較【収益率】

まず調査回答事業者の収益率における前年同時期との比較では、全体的には、およそ半数の事業者がどちらともいえないと答えており、経営形態別でも法人企業、個人事業主ともに、どちらともいえないが最も高い。また業種別でも全ての業種において、どちらともいえないが最も高くなっている。

前年同時期と比較【収益率】	回答数	構成比	法人		個人	
			人数	構成比	人数	構成比
非常に増えた	0	0%	0	0%	0	0%
増えた	2	1%	1	2%	1	1%
やや増えた	19	10%	7	11%	12	9%
どちらともいえない	96	48%	25	40%	67	51%
やや減った	35	18%	16	25%	18	14%
減った	22	11%	5	8%	17	13%
非常に減った	3	2%	0	0%	3	2%
無回答	23	12%	9	14%	13	10%
計	200	100%	63	100%	131	100%

前年同期と比較【収益率】	小売業		製造業		サービス業		飲食業		建設業	
	人数	構成比	人数	構成比	人数	構成比	人数	構成比	人数	構成比
非常に増えた	0	0%	0	0%	0	0%	0	0%	0	0%
増えた	0	0%	1	1%	0	0%	0	0%	0	0%
やや増えた	1	3%	7	8%	4	15%	3	19%	3	11%
どちらともいえない	16	53%	41	49%	11	42%	6	38%	10	37%
やや減った	3	10%	16	19%	7	27%	4	25%	4	15%
減った	5	17%	7	8%	2	8%	2	13%	5	19%
非常に減った	1	3%	1	1%	0	0%	0	0%	1	4%
無回答	4	13%	10	12%	2	8%	1	6%	4	15%
計	30	100%	83	100%	26	100%	16	100%	27	100%

## ⑥ 前年同期との比較【資金繰り】

まず調査回答事業者の資金繰りにおける前年同期との比較では、全体的には、およそ半数の事業者がどちらともいえないと答えており、経営形態別でも法人企業、個人事業主ともに、どちらともいえないが最も高い。また業種別でも全ての業種において、どちらともいえないが最も高くなっている。

前年同期と比較【資金繰り】	回答数	構成比
非常に増えた	0	0%
増えた	1	1%
やや増えた	11	6%
どちらともいえない	114	57%
やや減った	32	16%
減った	13	7%
非常に減った	4	2%
無回答	25	13%
計	200	100%

法人		個人	
人数	構成比	人数	構成比
0	0%	0	0%
0	0%	1	1%
8	13%	3	2%
30	48%	81	62%
12	19%	19	15%
4	6%	9	7%
0	0%	4	3%
9	14%	14	11%
63	100%	131	100%

前年同期と比較【資金繰り】	小売業		製造業		サービス業		飲食業		建設業	
	人数	構成比	人数	構成比	人数	構成比	人数	構成比	人数	構成比
非常に増えた	0	0%	0	0%	0	0%	0	0%	0	0%
増えた	0	0%	1	1%	0	0%	0	0%	0	0%
やや増えた	1	3%	6	7%	1	4%	0	0%	1	4%
どちらともいえない	18	60%	49	59%	11	42%	11	69%	13	48%
やや減った	8	27%	10	12%	5	19%	2	13%	5	19%
減った	0	0%	5	6%	4	15%	2	13%	2	7%
非常に減った	1	3%	1	1%	1	4%	0	0%	1	4%
無回答	2	7%	11	13%	4	15%	1	6%	5	19%
計	30	100%	83	100%	26	100%	16	100%	27	100%

## ⑦ 前年同期との比較【従業員数】

まず調査回答事業者の従業員数における前年同期との比較では、全体的には、およそ7割の事業者がどちらともいえないと答えており、経営形態別でも法人企業、個人事業主ともに、どちらともいえないが最も高い。また業種別でも全ての業種において、どちらともいえないが最も高くなっている。

前年同期と比較【従業員数】	回答数	構成比
非常に増えた	0	0%
増えた	2	1%
やや増えた	9	5%
どちらともいえない	141	71%
やや減った	14	7%
減った	4	2%
非常に減った	0	0%
無回答	30	15%
計	200	100%

法人		個人	
人数	構成比	人数	構成比
0	0%	0	0%
2	3%	0	0%
7	11%	2	2%
36	57%	101	77%
9	14%	5	4%
1	2%	3	2%
0	0%	0	0%
8	13%	20	15%
63	100%	131	100%

前年同期と比較【従業員数】	小売業		製造業		サービス業		飲食業		建設業	
	人数	構成比	人数	構成比	人数	構成比	人数	構成比	人数	構成比
非常に増えた	0	0%	0	0%	0	0%	0	0%	0	0%
増えた	0	0%	1	1%	0	0%	1	6%	0	0%
やや増えた	2	7%	5	6%	0	0%	1	6%	1	4%
どちらともいえない	21	70%	61	73%	19	73%	10	63%	19	70%
やや減った	2	7%	4	5%	3	12%	1	6%	1	4%
減った	0	0%	1	1%	0	0%	1	6%	1	4%
非常に減った	0	0%	0	0%	0	0%	0	0%	0	0%
無回答	5	17%	11	13%	4	15%	2	13%	5	19%
計	30	100%	83	100%	26	100%	16	100%	27	100%

#### ⑧ 年同時期との比較【人件費】

まず調査回答事業者の人件費における前年同期との比較では、全体的には、およそ6割の事業者がどちらともいえないと答えており、経営形態別でも法人企業、個人事業主ともに、どちらともいえないが最も高い。また業種別でも全ての業種において、どちらともいえないが最も高くなっている。

前年同期と比較【人件費】	回答数	構成比
非常に増えた	0	0%
増えた	5	3%
やや増えた	15	8%
どちらともいえない	129	65%
やや減った	17	9%
減った	5	3%
非常に減った	0	0%
無回答	29	15%
計	200	100%

法人		個人	
人数	構成比	人数	構成比
0	0%	0	0%
4	6%	1	1%
9	14%	6	5%
30	48%	95	73%
10	16%	7	5%
2	3%	3	2%
0	0%	0	0%
8	13%	19	15%
63	100%	131	100%

前年同期と比較【人件費】	小売業		製造業		サービス業		飲食業		建設業	
	人数	構成比	人数	構成比	人数	構成比	人数	構成比	人数	構成比
非常に増えた	0	0%	0	0%	0	0%	0	0%	0	0%
増えた	2	7%	1	1%	0	0%	1	6%	1	4%
やや増えた	0	0%	7	8%	1	4%	2	13%	2	7%
どちらともいえない	22	73%	56	67%	17	65%	9	56%	15	56%
やや減った	2	7%	5	6%	3	12%	1	6%	3	11%
減った	0	0%	2	2%	1	4%	1	6%	1	4%
非常に減った	0	0%	0	0%	0	0%	0	0%	0	0%
無回答	4	13%	12	14%	4	15%	2	13%	5	19%
計	30	100%	83	100%	26	100%	16	100%	27	100%

以上

**【作成/監修】**

〒324-0054

栃木県大田原市若松町 505-1 柴田若松コーポ 103 号

株式会社ネオクラシック 中小企業診断士 柴田 幸紀